

АКТ
государственной историко-культурной экспертизы
выявленного объекта культурного наследия в целях обоснования целесообразности
включения такого объекта в единый государственный реестр объектов культурного
наследия (памятников истории и культуры) народов Российской Федерации
«Дом железнодорожных служащих», расположенного по адресу: Челябинская обл., г.
Миасс, ул. Труда, 30.



Челябинская обл., г. Миасс

2023 г.

Настоящий Акт государственной историко-культурной экспертизы составлен в соответствии с Федеральным законом от 25 июня 2002 г. № 73-ФЗ «Об объектах культурного наследия (памятниках истории и культуры) народов Российской Федерации» (далее – Федеральный закон), Положением о государственной историко-культурной экспертизе, утвержденным постановлением Правительства Российской Федерации от 15 июля 2009 г.

№569 (далее – Положение), для обоснования вывода экспертизы об обоснованности (положительное заключение) или необоснованности (отрицательное заключение) включения объекта культурного наследия в реестр (Положение, п. 20 а) в целях обоснования включения объекта культурного наследия в реестр, определения категории историко-культурного значения объекта культурного наследия (Федеральный закон, статья 28).

В соответствии с пунктом 11 указанного выше Положения экспертиза проводится одним экспертом.

Дата начала проведения экспертизы: 1 июня 2023 года.

Дата окончания проведения экспертизы: 31 октября 2023 года

Место проведения экспертизы: Челябинская обл., г. Миасс

Сведения о заказчике экспертизы:

Наименование	ИП Займогов Александр Игоревич
ИНН, ОГРН	ИНН 661705657377 ОГРН 321665800117621

Сведения об исполнителе экспертизы:

Фамилия, имя и отчество	Николаева Вероника Николаевна
Образование	высшее
Специальность	архитектор
Ученая степень	нет
Стаж работы	22 года
Место работы и должность	главный архитектор проекта ООО «АВЕРО ГРУП»
Решение уполномоченного органа по аттестации экспертов на проведение экспертизы с указанием объектов экспертизы	приказ Министерства культуры Российской Федерации от 30.08.2023 № 2519: <ul style="list-style-type: none"> • <u>выявленные объекты культурного наследия в целях обоснования целесообразности включения данных объектов в реестр;</u> • документы, обосновывающие включение объектов

	<p>культурного наследия в реестр;</p> <ul style="list-style-type: none"> • документы, обосновывающие отнесение объекта культурного наследия к историко-культурным заповедникам, особо ценным объектам культурного наследия народов Российской Федерации либо объектам всемирного культурного и природного наследия; • проектная документация на проведение работ по сохранению объектов культурного наследия; • документация, обосновывающая границы защитной зоны объекта культурного наследия; • проекты зон охраны объекта культурного наследия.
--	---

Информация об ответственности за достоверность сведений:

Я, нижеподписавшийся, эксперт государственной историко-культурной экспертизы Николаева Вероника Николаевна, признаю свою ответственность за соблюдение принципов проведения государственной историко-культурной экспертизы, установленных статьей 29 Федерального закона от 25.06.2002г. № 73-ФЗ «Об объектах культурного наследия (памятниках истории и культуры) народов Российской Федерации», Положением о государственной историко-культурной экспертизе, утвержденным постановлением Правительства Российской Федерации от 15 июля 2009 г. № 569 и отвечаю за достоверность сведений, изложенных в настоящем заключении экспертизы.

Настоящим подтверждаю, что предупрежден об уголовной ответственности за дачу заведомо ложных сведений по статье 307 Уголовного кодекса Российской Федерации, содержание которой мне известно и понятно.

Отношения эксперта и Заказчика экспертизы.

Эксперт:

- не имеют родственных связей с Заказчиком экспертизы (далее - Заказчик) (его должностными лицами, работниками);
- не состоят в трудовых отношениях с Заказчиком;
- не имеют долговых или иных имущественных обязательств перед Заказчиком;
- не владеют ценными бумагами, акциями (долями участия, паями в уставных капиталах) Заказчика;
- не заинтересованы в результатах исследований и решений, вытекающих из настоящего заключения экспертизы, с целью получения выгоды в виде денег, ценностей, иного

имущества, услуг имущественного характера или имущественных прав для себя или третьих лиц.

Правовые основания для проведения экспертизы:

1. Федеральный закон от 25 июня 2002 года № 73-ФЗ «Об объектах культурного наследия (памятниках истории и культуры) народов Российской Федерации»;
2. Закон Челябинской области от 12 мая 2015 года N 168-ЗО «Об объектах культурного наследия (памятниках истории и культуры) в Челябинской области»
3. Положение о государственной историко-культурной экспертизе, утвержденное постановлением Правительства Российской Федерации от 15 июля 2009 года № 569;
4. Положение о едином государственном реестре объектов культурного наследия (памятников истории и культуры) народов Российской Федерации, утвержденное приказом Министерства культуры Российской Федерации от 3 октября 2011 года № 954;
5. Требования к составлению проектов границ территории объектов культурного наследия, утвержденные приказом Министерства культуры Российской Федерации от 4 июня 2015 года № 1745;
6. Порядок проведения работ по выявлению объектов, обладающих признаками объекта культурного наследия, и государственному учету объектов, обладающих признаками объекта культурного наследия, утвержденный приказом Министерства культуры Российской Федерации от 2 июля 2015 года № 1905;
7. Порядок определения предмета охраны объекта культурного наследия, включенного в единый государственный реестр объектов культурного наследия (памятников истории и культуры) народов Российской Федерации в соответствии со статьей 64 Федерального закона от 25 июня 2002 года № 73-ФЗ «Об объектах культурного наследия (памятниках истории и культуры) народов Российской Федерации», утвержденный приказом Министерства культуры Российской Федерации от 13 января 2016 года № 28.

Цели экспертизы

Обоснование целесообразности включения в единый государственный реестр объектов культурного наследия (памятников истории и культуры) народов Российской Федерации выявленного объекта культурного наследия «Дом железнодорожных служащих», расположенного по адресу: Челябинская обл., г. Миасс, ул. Труда, 30.

Объекты экспертизы

- Выявленный объект культурного наследия «Дом железнодорожных служащих», расположенный по адресу: Челябинская обл., г. Миасс, ул. Труда, 30;
- Документы, обосновывающие включение в единый государственный реестр объектов культурного наследия (памятников истории и культуры) народов Российской Федерации

выявленного объекта культурного наследия «Дом железнодорожных служащих» расположенный по адресу: Челябинская обл., г. Миасс, ул. Труда, 30.

Перечень документов, представленных Заказчиком

- Копия приказа о включении объекта в перечень выявленных объектов культурного наследия Челябинской области, представляющих историческую, художественную или иную ценность, объектов, обладающих признаками объекта культурного наследия.
- Выписка из Единого государственного реестра недвижимости об объекте недвижимости.

Сведения об обстоятельствах, повлиявших на процесс проведения и результаты экспертизы

Обстоятельства, повлиявшие на процесс проведения и результаты проведения экспертизы, отсутствуют.

Сведения о проведенных исследованиях в рамках экспертизы (примененные методы, объем и характера выполненных работ, результаты)

- Сбор сведений о земельных участках и объектах недвижимости в границах исследуемой территории;
- Ознакомление с объектом экспертизы, изучение документов, представленных Заказчиком экспертизы;
- Визуальный осмотр (натурное обследование) и фотофиксация Объекта и его территории;
- Сбор и анализ архивных, библиографических, научно-исследовательских материалов по рассматриваемому объекту и прилегающей к нему территории;
- Анализ собранных сведений и материалов;
- Разработка предмета охраны рассматриваемого объекта;
- Разработка границ территории рассматриваемого объекта, разработка режимов использования земель и требований к градостроительным регламентам в границах территории рассматриваемого объекта;
- Консультирование с заказчиком экспертизы по содержательным вопросам относительно объекта экспертизы;
- Формулирование вывода экспертизы, составление заключения экспертизы в виде Акта государственной историко-культурной экспертизы.

Факты и сведения, выявленные и установленные в результате проведенных исследований.

- Исторические сведения об объекте

В 1913 году Министерство путей сообщения Российской империи ввело новые нормы квартирного довольствия, согласно которым все младшие служащие (агенты в старой терминологии) получили право на пользование казенной квартирой. Рассматриваемое здание было построено согласно новым типовым правилам. Здание представляет из себя одноэтажный многоквартирный жилой дом. Оно является органичным элементом, образующим характерный, сохранившийся на Транссибирской магистрали с начала XX века, элемент ансамбля пристанционных зданий гражданского назначения.

В настоящий момент здание является частью застройки, относящейся к железнодорожной транспортной отрасли.

– Современная градостроительная ситуация

Объект расположен в южной части города Миасс, в квартале, ограниченном улицами Железнодорожная, Труда, 8 марта.

Окружающая застройка имеет низкую плотность. Этажность застройки в квартале варьируется от 1 до 2 этажей. Застройка представлена преимущественно современными зданиями. В квартале расположены объекты жилого, общественного и транспортного назначения, а также нежилые хозяйственные здания. Застройка в квартале преимущественно периметрального типа.

Прилегающие к рассматриваемому участку кварталы наполнены преимущественно жилыми и общественными объектами. Этажность застройки варьируется от 1 до 2 этажей.

Транспортная ситуация на рассматриваемой территории благоприятная: рядом с объектом присутствуют организованные общедоступные парковки по ул. Труда. Движение общественного транспорта осуществляется с улицы Труда. Ближайший остановочный пункт располагается в 87 м. от объекта. С данной остановки общественного транспорта идет посадка на маршрутное такси 8, 111. Наиболее активное пешеходное движение характерно для рассматриваемой части города вдоль улицы Труда.

Инфраструктура исследуемой территории достаточно организована в плане городского благоустройства. Специализированная инфраструктура для велосипедистов и маломобильных групп населения не развита.

Рельеф в квартале естественный, имеет спокойный характер.

Исследуемый квартал является элементом планировочной структуры города Миасс. Планировочная структура квартала сохранила исторические очертания и подлежит сохранению.

– Визуальное восприятие объекта

Сохранность условий визуального восприятия объекта в его историко-градостроительной и природной среде обеспечивается пешеходными маршрутами зрительного восприятия в канале улицы Железнодорожная, а также с прилегающей к Объекту территории.

Объект расположен на ул. Железнодорожная, объект окружён по периметру кустарниками и выделяется на фоне озеленения при визуальном восприятии. Восприятие Объекта обеспечивается озеленённой благоустроенной территорией вокруг него, архитектурно-планировочная структурой, которой выделяет рассматриваемый объект в композиции улицы Труда.

– Объект представляет собой одноэтажное, деревянное, прямоугольное в плане здание с вальмовой крышей.

Южный фасад решен в шесть оконных осей. Окна с прямоугольной перемычкой. Проемы обрамлены декоративными элементами в виде деревянных наличников с сандриками. На 3, 4 оси располагается центральный ризалит. На центральной оси располагается слуховое окно с треугольной перемычкой и деревянным резным наличником. Деревянные подзоры на уровне сандриков.

Восточный фасад решен в три оконные оси. Окна с прямоугольной перемычкой. Проемы обрамлены декоративными элементами в виде деревянных наличников с сандриками. На центральной оси располагается слуховое окно с треугольной перемычкой и деревянным резным наличником. На первой оси находится входная группа с козырьком. Деревянные подзоры на уровне сандриков. С северной стороны находится деревянный пристрой.

Северный фасад решен в семь оконных осей. Окна с прямоугольной перемычкой. Проемы обрамлены декоративными элементами в виде деревянных наличников с сандриками. На 3, 4, 5 оси располагается центральный ризалит. На центральной оси располагается слуховое окно с треугольной перемычкой и деревянным резным наличником. Деревянные подзоры на уровне сандриков.

Западный фасад решен в две оконные оси. Окна с прямоугольной перемычкой. На центральной оси располагается слуховое окно с треугольной перемычкой и деревянным резным наличником. На первой оси находится деревянный пристрой с входной группой. Деревянные подзоры на уровне оконных перемычек.

Сведения о наименовании объекта

«Дом железнодорожных служащих»

Сведения о времени возникновения или дате создания объекта, датах основных изменений (перестроек) данного объекта и (или) датах связанных с ним исторических событий

1917 г.

Сведения о местонахождении объекта

Челябинская обл., г. Миасс, ул. Труда, 30

Сведения о категории историко-культурного значения объекта

Выявленный объект культурного наследия.

Сведения о виде объекта

Памятник.

Сведения о границах территории объекта, включая текстовое и графическое описание местоположения этих границ, перечень координат характерных точек этих границ в системе координат, установленной для ведения государственного кадастра объектов недвижимости

Границы территории не утверждены; описание границ территории разработано в составе настоящей экспертизы и представлено в приложениях к настоящему акту экспертизы.

Фотографическое (графическое) изображение объекта

Современная фотофиксация объекта представлена в приложении.

Перечень документов и материалов, собранных и полученных при проведении экспертизы:

Материалы фотофиксации рассматриваемого объекта (дата выполнения фотофиксации август 2023 г.)

Перечень специальной, технической и справочной литературы, использованной при проведении экспертизы:**Методические пособия, включая законодательные и подзаконные акты:**

1. Национальный стандарт РФ ГОСТ Р 55528-2013 «Состав и содержание научно-проектной документации по сохранению объектов культурного наследия. Памятники истории и культуры. Общие требования», утвержденный приказом Федерального агентства по техническому регулированию и метрологии от 28 августа 2013 года № 593-с;
2. Национальный стандарт Российской Федерации ГОСТ Р 56891.1 – 2016 Сохранение объектов культурного наследия. Термины и определения. Часть 1 Общие понятия, состав и содержание научно-проектной документации, утвержденным приказом Федерального агентства по техническому регулированию и метрологии от 10 марта 2016 года № 134-ст;
3. Национальный стандарт Российской Федерации ГОСТ Р 56891.2 – 2016 Сохранение объектов культурного наследия. Термины и определения. Часть 2 Памятники истории и культуры, утвержденным приказом Федерального агентства по техническому регулированию и метрологии от 10 марта 2016 года № 135-ст.
4. Методика установления границ территории объектов культурного наследия (памятников истории и культуры), разработанные государственным унитарным

предприятием «Научно-исследовательский и проектный институт генерального плана города Москвы» по заказу Комитета по архитектуре и градостроительству города Москвы в 2008 году;

5. Методические указания по проведению комплексных историко-культурных исследований), разработанные государственным унитарным предприятием «Научно-исследовательский и проектный институт генерального плана города Москвы» по заказу Комитета по архитектуре и градостроительству города Москвы в 2009 году;

6. Методические указания по определению предмета охраны для объектов, предложенных к включению в реестр объектов культурного наследия, выявленных объектов культурного наследия и объектов культурного наследия федерального и регионального значения (памятников истории и культуры), подготовленные по заказу Комитета по культурному наследию города Москвы (Москомнаследие) в 2011 году ООО «ПФ-Град».

Список литературы:

1. Федосихин, В. С. Патриарх городов Южного Урала. Градостроительство и архитектура Миасса. 1734 1917 / В. С. Федосихин, В. Д. Лосев. - Магнитогорск: Южно-Уральская полиграфическая ассоциация, 2007. - 200 с.

2. Мухамедьянов, Р. А. Миасский край: земля и люди / Р. А. Мухамедьянов. - Челябинск: Абрис, 2014. 336 с.

3. Борисова, Е. А. Русская архитектура конца XIX - начала XX века / Е. А. Борисова, Т. П. Каждан; Ин-т истории искусств Мин-ва культуры СССР. Москва: Наука, 1971. - 240 с.

Обоснование выводов экспертизы

Экспертное заключение подготовлено по изучению представленных на экспертизу документов и проведения необходимых дополнительных исследований и оценок, основываясь на содержании Федерального закона «Об объектах культурного наследия (памятниках истории и культуры) народов Российской Федерации», других документов, указанных в настоящем акте.

– Объем и содержание представленных заявителем (Заказчиком) документов достаточны для принятия решения и формулирования однозначного вывода настоящей экспертизы.

– Представленная на экспертизу документация обеспечивает достижение целей – обоснования включения объекта культурного наследия в реестр, определения категории историко-культурного значения объекта культурного наследия, в соответствии со статьей 28 Федерального закона «Об объектах культурного наследия (памятниках истории и культуры) народов Российской Федерации».

– Вывод экспертизы формулируется в соответствии со статьей 20 (пункт а) Положения о государственной историко-культурной экспертизе, утвержденного постановлением Правительства Российской Федерации от 15 июля 2009 года № 569.

– Целесообразность включения объекта в реестр обоснована его историко-культурной ценностью, в соответствии со статьей 18 (п. 2, 3, 4), статьей 32 Федерального закона «Об объектах культурного наследия (памятниках истории и культуры) народов Российской Федерации».

– Историко-культурная ценность соответствует особенностям объекта (предмета охраны), послужившим (принимаемым настоящей экспертизой) основаниями для включения объекта в государственный реестр объектов культурного наследия, в соответствии со статьей 18 Федерального закона «Об объектах культурного наследия (памятниках истории и культуры) народов Российской Федерации».

– Определение историко-культурной ценности объекта:

Объект обладает градостроительной ценностью как часть исторической среды города Миасс. Объект расположен в южной части города Миасс, в квартале, ограниченном улицами Железнодорожная, Труда, 8 марта.

Объект обладает архитектурной и художественной ценностью, связанной с его архитектурно-пространственным решением в виде одноэтажного деревянного, прямоугольное в плане здание с вальмовой крышей.

Объект обладает исторической ценностью, как подлинное деревянное здание начала XX в.

– Категория историко-культурного значения объекта культурного наследия экспертом определяется в соответствии со статьей 4 Федерального закона от 25.06.2002 № 73-ФЗ «Об объектах культурного наследия (памятниках истории и культуры) народов Российской Федерации»: «объекты культурного наследия регионального значения - объекты, обладающие историко-архитектурной, художественной, научной и мемориальной ценностью, имеющие особое значение для истории и культуры субъекта Российской Федерации».

– Наименование объекта культурного наследия «Дом железнодорожных служащих» экспертом определяется в соответствии с статьей 4 Федерального закона от 25.06.2002 № 73-ФЗ «Об объектах культурного наследия (памятниках истории и культуры) народов Российской Федерации»: «объекты культурного наследия регионального значения – объекты, обладающие историко-архитектурной, художественной, научной и мемориальной ценностью, имеющие особое значение для истории и культуры муниципального образования».

– Границы территории объекта (включая текстовое и графическое описания местоположения этих границ, перечень координат характерных точек этих границ), определены в ходе настоящей экспертизы с учетом особенностей объекта культурного наследия, включая степень его сохранности и этапы развития, и соответствуют ст. 3.1 Федерального закона от 25.06.2002 № 73-ФЗ.

Вывод

Современное состояние объекта, сохранность его подлинных исторических элементов характеризуют наличие особенностей объекта (предмета охраны), представляющих основания для включения объекта в государственный реестр объектов культурного наследия; Считать обоснованным (положительное заключение) включение в единый государственный реестр объектов культурного наследия (памятников истории и культуры) народов Российской Федерации объекта культурного наследия.

– Наименование: **«Дом железнодорожных служащих»**

– Время создания (возникновения) объекта и (или) дата связанного с ним исторического события: **начало XX века.**

Адрес (местонахождение): **Челябинская обл., г. Миасс, ул. Труда, 30.**

– Вид объекта: **памятник (общая видовая принадлежность – памятник архитектуры)**

– Категория историко-культурного значения: **объект культурного наследия регионального значения**

– Предмет охраны: в соответствии с проектом, представленным в приложении:

1. Градостроительные характеристики

– Историческое местоположение в южной части города Миасс, в квартале, ограниченном улицами Железнодорожная, Труда, 8 марта.

– Композиционная значимость - объект рядовой застройки улицы Железнодорожная.

2. Объемно-планировочное решение.

– Конфигурация и габаритные размеры объекта. Одноэтажное, деревянное, прямоугольное в плане здание с вальмовой крышей.

3. Композиционное и архитектурно-художественное оформление.

– Южный фасад:

– решен в 6 оконных осей;

– окна с прямоугольными перемычками;

– декоративные элементы в виде деревянных наличников с сандриками;

– слуховое окно с треугольной перемычкой;

– деревянные подзоры.

- Восточный фасад:
 - решен в 3 оконные оси;
 - окна с прямоугольными перемычками;
 - декоративные элементы в виде деревянных наличников с сандриками;
 - слуховое окно с треугольной перемычкой;
 - деревянные подзоры.
 - Северный фасад:
 - решен в 7 оконных осей;
 - окна с прямоугольными перемычками;
 - декоративные элементы в виде деревянных наличников с сандриками;
 - слуховое окно с треугольной перемычкой;
 - деревянные подзоры.
 - Западный фасад:
 - решен в 2 оси;
 - окна с прямоугольными перемычками;
 - слуховое окно с треугольной перемычкой;
 - деревянные подзоры
 - Декоративные элементы:
 - окна с прямоугольными перемычками;
 - деревянные наличники с сандриками;
 - слуховое окно с треугольной перемычкой;
 - деревянные подзоры.
4. Материалы:
- дерево.
- Границы территории: в соответствии с проектом, представленным в приложении.

Перечень приложений к заключению экспертизы

1. Материалы, предоставленные заказчиком государственной историко-культурной экспертизы объекта культурного значения.
2. Картографические и фотоматериалы по объекту экспертизы.
3. Материалы современной фотофиксации (август 2023 г.).
4. Проект предмета охраны объекта культурного наследия.
5. Проект границ территории объекта культурного наследия.

историко-культурной экспертизы

Дата оформления Акта государственной историко-культурной экспертизы: 01.11.2023 г.

Приложения

**К акту государственной историко-культурной экспертизы
выявленного объекта культурного наследия в целях обоснования
целесообразности включения такого объекта в единый государственный реестр
объектов культурного наследия (памятников истории и культуры) народов
Российской Федерации**

**«Дом железнодорожных служащих», расположенного по адресу: Челябинская обл., г.
Миасс, ул. Труда, 30**



**ГОСУДАРСТВЕННЫЙ КОМИТЕТ
ОХРАНЫ ОБЪЕКТОВ КУЛЬТУРНОГО НАСЛЕДИЯ
ЧЕЛЯБИНСКОЙ ОБЛАСТИ**

Российская Федерация, ул. Воровского, 30, г. Челябинск, 454048, тел. (8-351) 232-40-05,
E-mail: okn@okn.eps74.ru

26 августа 2022

П Р И К А З

№ 259

О включении в перечень выявленных объектов культурного наследия Челябинской области, представляющих историческую, художественную или иную ценность, объектов, обладающих признаками объекта культурного наследия

Во исполнение статьи 16.1 Федерального закона от 25.06.2002 г. № 73-ФЗ «Об объектах культурного наследия (памятниках истории и культуры) народов Российской Федерации», на основании решения, принятого на заседании Научно-методического совета при Государственном комитете охраны объектов культурного наследия Челябинской области

ПРИКАЗЫВАЮ:

1. Включить в перечень выявленных объектов культурного наследия Челябинской области, представляющих историческую, художественную или иную культурную ценность следующие объекты, обладающие признаками объекта культурного наследия:

1) «Известково-обжигательные печи», расположенные по адресу: Саткинский район, поселок Межевой, деревня Парамоновка, улица Известковая;

2) «Общественный амбар (общественный хлебный магазин) в поселке Амурский», расположенный по адресу: Брединский муниципальный район, поселок Амурский;

3) «Дом купца Гонибесова», расположенный по адресу: город Миасс, улица Спорта, дом 11;

4) «Дом железнодорожных служащих», расположенный по адресу: город Миасс, улица Труда, дом 30;

5) «Дом горных служащих», расположенный по адресу: город Миасс, улица Советская, дом 114.

2. Отделу охраны объектов культурного наследия (Степанова Н.А.) организовать работу по проведению государственной историко-культурной экспертизы указанных выявленных объектов культурного наследия.

3. Отделу охраны объектов культурного наследия (Степанова Н.А.) уведомить заявителей, собственников указанных объектов культурного наследия о включении в перечень выявленных объектов культурного наследия Челябинской области, представляющих историческую, художественную или иную культурную ценность, в установленные законом сроки.

4. Контроль за исполнением настоящего приказа оставляю за собой.

Председатель
Государственного комитета



А.В. Федичкин

Федерального государственного бюджетного учреждения "Федеральная кадастровая палата Федеральной службы государственной регистрации, кадастра и картографии" по Челябинской области
подпись начальника отдела регистрации спра

Выписка из Единого государственного реестра недвижимости об объекте недвижимости

Сведения о характеристиках объекта недвижимости

На основании запроса от 03.08.2022, поступившего на рассмотрение 03.08.2022, сообщаем, что согласно записям Единого государственного реестра недвижимости:

Раздел 1 Лист 1

Знание			
вид объекта недвижимости			
Лист № 1 раздела 1	Всего листов раздела 1: 2	Всего разделов: 3	Всего листов выписки: 12
04.08.2022г. № КУВН-001/2022-131811568			
Кадастровый номер:	74:34:0000000:1357		
Номер кадастрового квартала:	74:34:0000000		
Дата присвоения кадастрового номера:	10.12.2011		
Ранее присвоенный государственный учетный номер:	Иной номер 74:34:19420:000001:000000, Инвентарный номер 19420		
Местоположение:	Челябинская область, г. Миасс, ул. Грудв, д. 30		
Площадь:	246,9		
Назначение:	Многоквартирный дом		
Наименование:	Знание (многоквартирный дом) признано аварийным и подлежащим сносу на основании Постановления Администрации Миасского городского округа Челябинской области № 3503 от 08.06.2015 г.		
Количество этажей, в том числе подземных этажей:	1, в том числе подземных 0		
Материал наружных стен:	Деревянные		
Год ввода в эксплуатацию по завершении строительства:	данные отсутствуют		
Год завершения строительства:	данные отсутствуют		
Кадастровая стоимость, руб.:	285769,47		
Кадастровые номера иных объектов недвижимости, в пределах которых расположен объект недвижимости:	данные отсутствуют		
Кадастровые номера помещений, машино-мест, расположенных в здании или сооружении:	74:34:0000000:3109, 74:34:0000000:3110, 74:34:0000000:3111, 74:34:0000000:3112, 74:34:0000000:3113, 74:34:0000000:3114, 74:34:0000000:3115		
Кадастровые номера объектов недвижимости, из которых образован объект недвижимости:	данные отсутствуют		
Кадастровые номера образованных объектов недвижимости:	данные отсутствуют		
Сведения о включении объекта недвижимости в состав предприятия как имущественного комплекса:	данные отсутствуют		
Сведения о включении объекта недвижимости в состав единого недвижимого комплекса:	данные отсутствуют		
Виды разрешенного использования:	данные отсутствуют		
полное наименование должника		подпись	
		М.П.	
		инициалы, фамилия	

Звание	
вид объекта недвижимости	
Лист № 2 раздела 1	Всего листов раздела 1: 2
Всего листов раздела 1: 2	Всего разделов: 3
Всего листов раздела 1: 2	Всего листов выписки: 12
04.08.2022г. № КУВН-001/2022-131811568	
Кадастровый номер: 74:34:0000000:1357	
Сведения о включении объекта недвижимости в реестр объектов культурного наследия:	данные отсутствуют
Сведения о кадастровом инвентаре:	данные отсутствуют
Статус записи об объекте недвижимости:	Сведения об объекте недвижимости имеют статус "актуальные, ранее уточненные"
Особые отметки:	Сведения, необходимые для заключения разделок 2 - Сведения о зарегистрированных правах, 5 - Описание местоположения объекта недвижимости; 6 - Сведения о частях объекта недвижимости, отсутствуют.
Получатель выписки:	Государственный комитет охраны объектов культурного наследия Челябинской области, Председатель ГКОКН ЧО: Федичкин А.В.

полное наименование должности	подпись	инициалы, фамилия
	М.П.	

Выписка из Единого государственного реестра недвижимости об объекте недвижимости
Перечень помещений, машино-мест, расположенных в здании, сооружении

Здание			
вид объекта недвижимости			
Лист № 1 раздела 7	Всего листов раздела 7: 1	Всего разделов: 3	Всего листов выписки: 12
04.08.2022г. № КУВИ-001/2022-131811568			
Кadaстровый номер: 74:34:0000000:13:57			

N п/п	Кадастровый номер помещения, машино-места	Номер этажа (этажей)	Обозначение (номер) помещения, машино-места на поэтажном плане	Назначение помещения	Вид разрешенного использования	Площадь, м2
1	74:34:0000000:31:09	01	1,2,3,4	Жилое квартира	жилое	47.2
2	74:34:0000000:31:10	01	1,2,3	Жилое квартира	данные отсутствуют	47
3	74:34:0000000:31:11	01	1,2,3,4	Жилое квартира	жилое	38.1
4	74:34:0000000:31:12	01	1	Жилое квартира	данные отсутствуют	15.4
5	74:34:0000000:31:13	01	1,2	Жилое квартира	данные отсутствуют	34.3
6	74:34:0000000:31:14	01	1,2,3,4	Жилое квартира	жилое	28.5
7	74:34:0000000:31:15	01	1,2,3,4	Жилое квартира	жилое	36

полное наименование должности	подпись	инициалы, фамилия

М.П.

Лист 6

Здание			
вид объекта недвижимости			
Лист № 3 раздела 8	Всего листов раздела 8: 9	Всего разделов: 3	Всего листов выписки: 12
04.08.2022г. № КУВИ-001/2022-131811568			
Кадастровый номер: 74:34:0000000:1357			
Номер этажа (этажей): 01			



Масштаб 1

полное наименование должности	подпись	инициалы, фамилия
	М.П.	

Лист 7

Здание			
вид объекта недвижимости			
Лист № 4 раздела 8	Всего листов раздела 8: 9	Всего разделов: 3	Всего листов выписки: 12
04.08.2022г. № КУВИ-001/2022-131811568			
Кадастровый номер: 74:34:0000000:1357			
Номер этажа (этажей): 01			

Architectural floor plan showing a building layout with rooms and structural elements. A table of technical specifications is located in the bottom right corner of the drawing area.

Ф.И.О. исполнителя		Подпись	
И.И.И.		И.И.И.	
№	Объемный код	№	Дата
1	01	1	01.08.2022
2	02	2	02.08.2022
3	03	3	03.08.2022
4	04	4	04.08.2022
5	05	5	05.08.2022
6	06	6	06.08.2022
7	07	7	07.08.2022
8	08	8	08.08.2022
9	09	9	09.08.2022
10	10	10	10.08.2022
11	11	11	11.08.2022
12	12	12	12.08.2022

Масштаб 1

ПОЛНОЕ НАИМЕНОВАНИЕ ДОЛЖНОСТИ	ПОДПИСЬ	ИНЦИПАЛЫ, ФАМИЛИЯ
	М.П.	

Лист 8

Здание	
вид объекта недвижимости	
Лист № 5 раздела 8	Всего листов раздела 8: 9
Всего листов раздела 8: 9	Всего разделов: 3
Всего листов выписки: 12	
04.08.2022г. № КУВИ-001/2022-131811568	
Кадастровый номер: 74:34:0000000:1357	
Номер этажа (этажей): 01	



Масштаб 1

ПОЛНОЕ НАИМЕНОВАНИЕ ДОЛЖНОСТИ	ПОДПИСЬ	ИНИЦИАЛЫ, ФАМИЛИЯ
	М.П.	

Лист 9

Звание		вид объекта недвижимости	
Лист № 6 раздела 8	Всего листов раздела 8: 9	Всего разделов: 3	Всего листов выписки: 12
04.08.2022г. № КУВИ-001/2022-131811568			
Кадастровый номер: 74:34:0000000:1357			
Номер этажа (этажей): 01			



Масштаб 1

полное наименование должности	подпись	инициалы, фамилия
	М.П.	

Здание			
вид объекта недвижимости			
Лист № 7 раздела 8	Всего листов раздела 8: 9	Всего разделов: 3	Всего листов выписки: 12
04.08.2022г. № КУВИ-401/2022-131811568			
Кадстровый номер: 74:34:0000000:1357			
Номер этажа (этажей): 01			

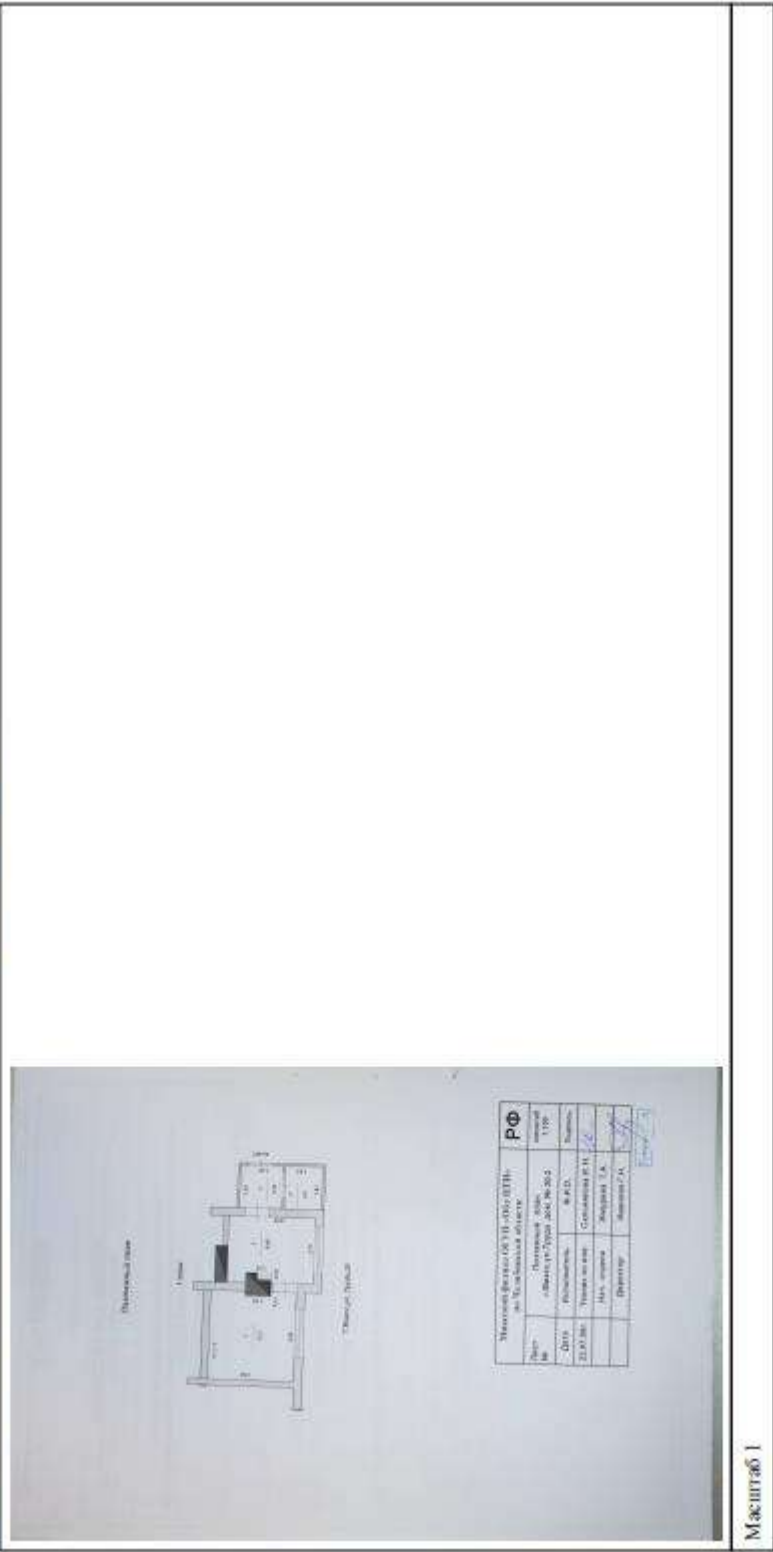


Масштаб 1

ПОЛНОЕ НАИМЕНОВАНИЕ ДОЛЖНОСТИ	ПОДПИСЬ	ИНИЦИАЛЫ, ФАМИЛИЯ
	М.П.	

Лист 11

Здание	
вид объекта недвижимости	
Лист № 8 раздела 8	Всего листов раздела 8: 9
Всего листов раздела 8: 9	Всего разделов: 3
Всего листов выписки: 12	
04.08.2022г. № КУВИ-001/2022-131811568	
Кадастровый номер: 74:34:0000000:1357	
Номер этажа (этажей): 01	



План этажа

Этаж: 01

Масштаб	1:100
Дата	04.08.2022
ДЛУ/ВК	74:34:0000000:1357
Имя клиента	Иванов И.И.
Функция	Инженер С.А.
РФ	74:34:0000000:1357
Область	Ивановская
Муниципальный район	Ивановский
Сельское поселение	Ивановское
Населенный пункт	Иваново
Улицы	Ивановская
Земельный участок	74:34:0000000:1357
Объект недвижимости	Здание
Этаж	01
Функция	Инженер С.А.

Масштаб 1

полное наименование должности	подпись	инициалы, фамилия
	М.П.	

Картографические и иконографические материалы по объекту экспертизы

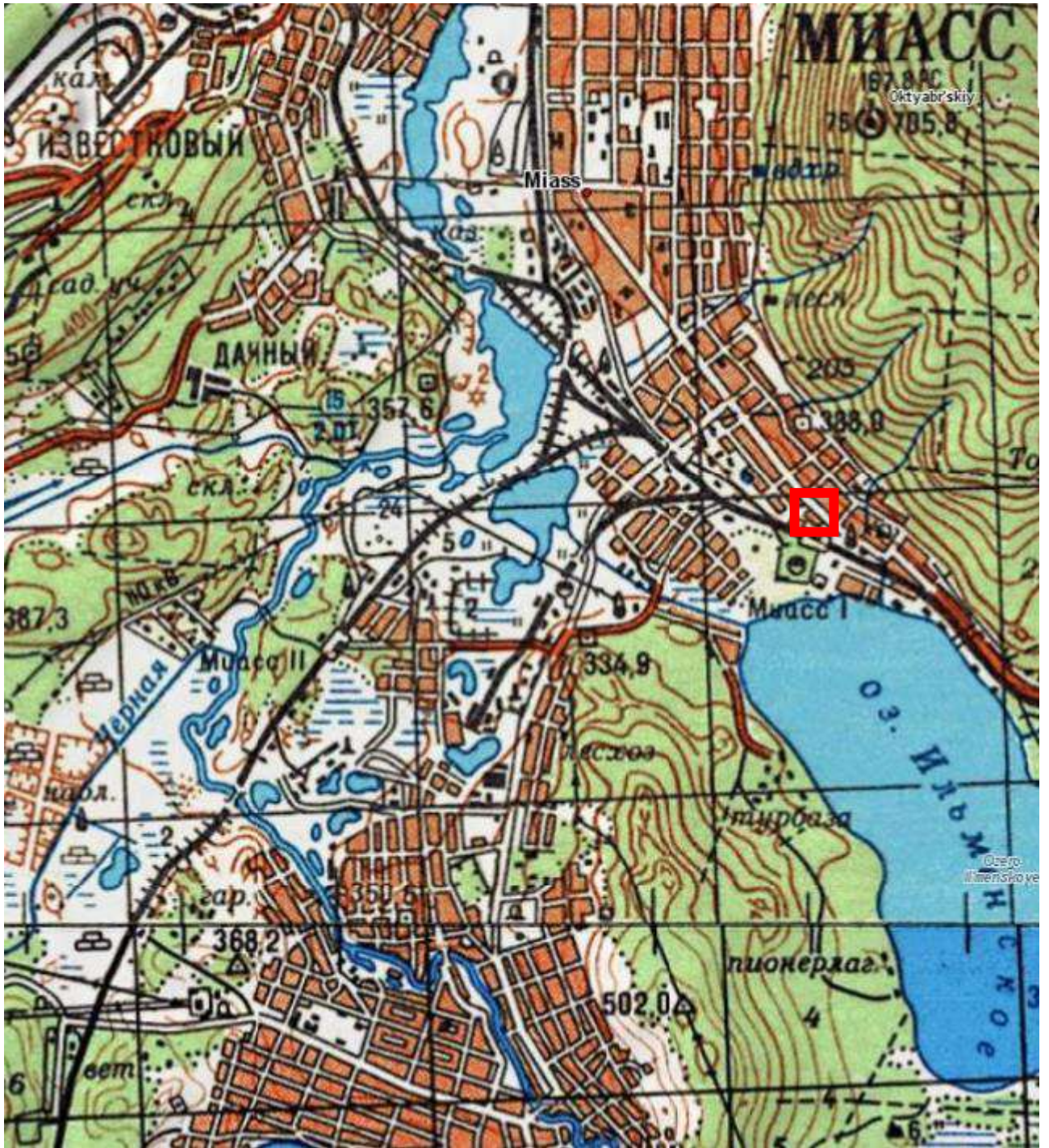


Рис.1. Фрагмент плана г. Миасс, 1970-1990-е гг.



Расположение рассматриваемого объекта



Рис.2. Фрагмент топографической карты, Миасс, 2001 г.



Расположение рассматриваемого объекта



Рис.3. Спутниковый снимок, Миасс, 2023 г.



Расположение рассматриваемого объекта



Рис.4. Выкопировка из кадастровой карты, для рассматриваемого объекта отдельного земельного участка не выделено.



Расположение рассматриваемого объекта.

МАТЕРИАЛЫ СОВРЕМЕННОЙ ФОТОФИКСАЦИИ

Схема фотофиксации

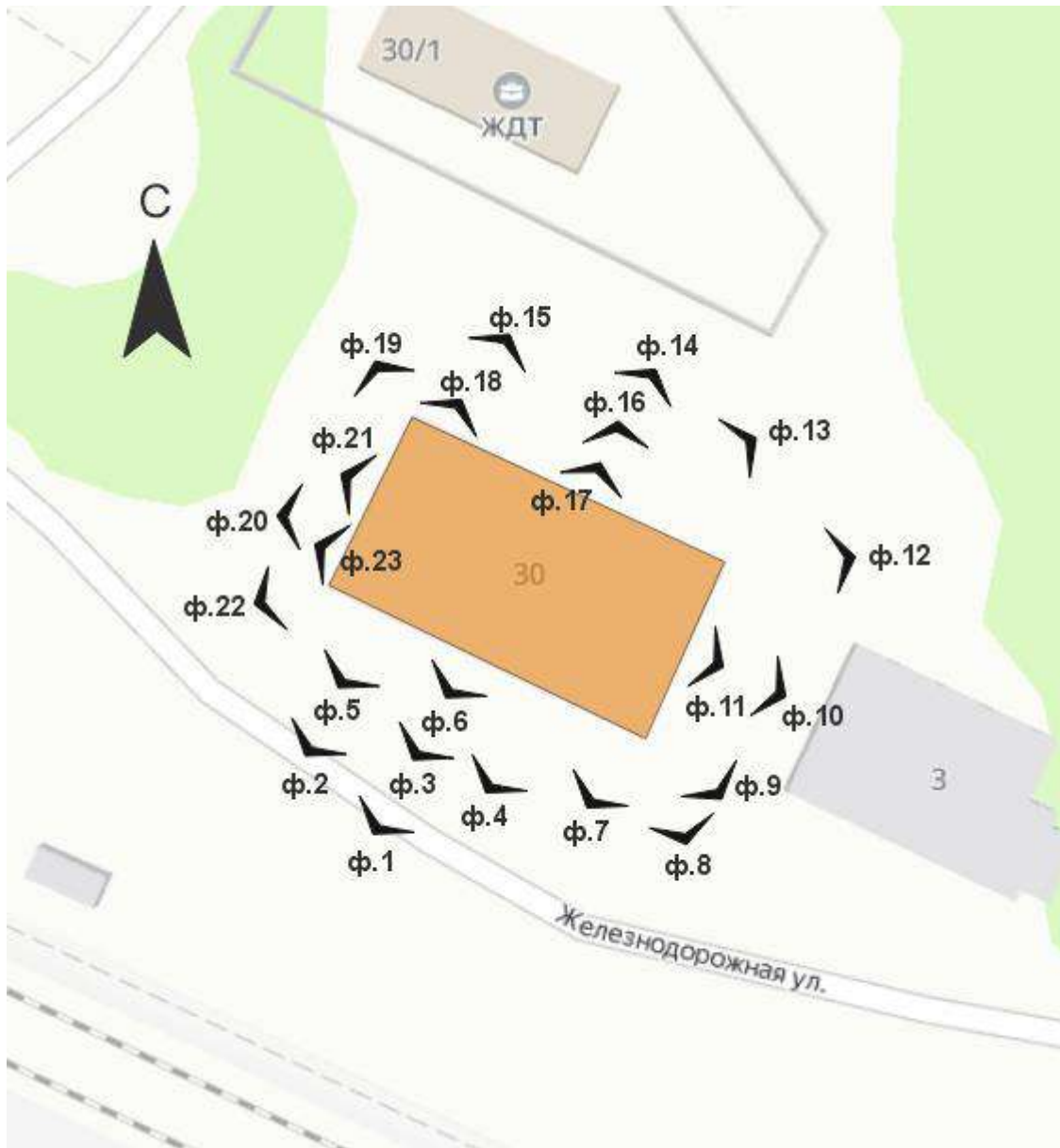




Фото 1. Выявленный объект культурного наследия «Дом железнодорожных служащих» по адресу: Челябинская обл., г. Миасс, ул. Труда, 30. Общий вид выявленного объекта культурного наследия.

Одноэтажное, деревянное, прямоугольное в плане здание с вальмовой крышей.

Автор съемки: Карякина Е.А.

Съемка выполнена фотоаппаратом: Canon EOS 90D.

Октябрь, 2023.



Фото 2. Выявленный объект культурного наследия «Дом железнодорожных служащих» по адресу: Челябинская обл., г. Миасс, ул. Труда, 30. Фрагмент южного фасада выявленного объекта культурного наследия.

Южный фасад решен в шесть оконных осей. Окна с прямоугольной перемычкой. Проемы обрамлены декоративными элементами в виде деревянных наличников с сандриками. На 3, 4 оси располагается центральный ризалит. На центральной оси располагается слуховое окно с треугольной перемычкой и деревянным резным наличником. Деревянные подзоры на уровне сандриков.

Автор съемки: Карякина Е.А.

Съемка выполнена фотоаппаратом: Canon EOS 90D.

Октябрь, 2023.



Фото 3. Выявленный объект культурного наследия «Дом железнодорожных служащих» по адресу: Челябинская обл., г. Миасс, ул. Труда, 30. Фрагмент южного фасада выявленного объекта культурного наследия.

Южный фасад решен в шесть оконных осей. Окна с прямоугольной перемычкой. Проемы обрамлены декоративными элементами в виде деревянных наличников с сандриками. На 3, 4 оси располагается центральный ризалит. На центральной оси располагается слуховое окно с треугольной перемычкой и деревянным резным наличником. Деревянные подзоры на уровне сандриков.

Автор съемки: Карякина Е.А.

Съемка выполнена фотоаппаратом: Canon EOS 90D.

Октябрь, 2023.



Фото 4. Выявленный объект культурного наследия «Дом железнодорожных служащих» по адресу: Челябинская обл., г. Миасс, ул. Труда, 30. Фрагмент южного фасада выявленного объекта культурного наследия.

Южный фасад решен в шесть оконных осей. Окна с прямоугольной перемычкой. Проемы обрамлены декоративными элементами в виде деревянных наличников с сандриками. На 3, 4 оси располагается центральный ризалит. На центральной оси располагается слуховое окно с треугольной перемычкой и деревянным резным наличником. Деревянные подзоры на уровне сандриков.

Автор съемки: Карякина Е.А.

Съемка выполнена фотоаппаратом: Canon EOS 90D.

Октябрь, 2023.



Фото 5. Выявленный объект культурного наследия «Дом железнодорожных служащих» по адресу: Челябинская обл., г. Миасс, ул. Труда, 30. Фрагмент южного фасада выявленного объекта культурного наследия.

Южный фасад решен в шесть оконных осей. Окна с прямоугольной перемычкой. Проемы обрамлены декоративными элементами в виде деревянных наличников с садриками. На 3, 4 оси располагается центральный ризалит. На центральной оси располагается слуховое окно с треугольной перемычкой и деревянным резным наличником. Деревянные подзоры на уровне сандриков.

Автор съемки: Карякина Е.А.

Съемка выполнена фотоаппаратом: Canon EOS 90D.

Октябрь, 2023.



Фото 6. Выявленный объект культурного наследия «Дом железнодорожных служащих» по адресу: Челябинская обл., г. Миасс, ул. Труда, 30. Фрагмент южного фасада выявленного объекта культурного наследия.

Южный фасад решен в шесть оконных осей. Окна с прямоугольной перемычкой. Проемы обрамлены декоративными элементами в виде деревянных наличников с сандриками. На 3, 4 оси располагается центральный ризалит. На центральной оси располагается слуховое окно с треугольной перемычкой и деревянным резным наличником. Деревянные подзоры на уровне сандриков.

Автор съемки: Карякина Е.А.

Съемка выполнена фотоаппаратом: Canon EOS 90D.

Октябрь, 2023.



Фото 7. Выявленный объект культурного наследия «Дом железнодорожных служащих» по адресу: Челябинская обл., г. Миасс, ул. Труда, 30. Фрагмент южного фасада выявленного объекта культурного наследия.

Южный фасад решен в шесть оконных осей. Окна с прямоугольной перемычкой. Проемы обрамлены декоративными элементами в виде деревянных наличников с сандриками. На 3, 4 оси располагается центральный ризалит. На центральной оси располагается слуховое окно с треугольной перемычкой и деревянным резным наличником. Деревянные подзоры на уровне сандриков.

Автор съемки: Карякина Е.А.

Съемка выполнена фотоаппаратом: Canon EOS 90D.

Октябрь, 2023.



Фото 8. Выявленный объект культурного наследия «Дом железнодорожных служащих» по адресу: Челябинская обл., г. Миасс, ул. Труда, 30. Фрагмент южного фасада выявленного объекта культурного наследия.

Южный фасад решен в шесть оконных осей. Окна с прямоугольной перемычкой. Проемы обрамлены декоративными элементами в виде деревянных наличников с сандриками. На 3, 4 оси располагается центральный ризалит. На центральной оси располагается слуховое окно с треугольной перемычкой и деревянным резным наличником. Деревянные подзоры на уровне сандриков.

Автор съемки: Карякина Е.А.

Съемка выполнена фотоаппаратом: Canon EOS 90D.

Октябрь, 2023.



Фото 9. Выявленный объект культурного наследия «Дом железнодорожных служащих» по адресу: Челябинская обл., г. Миасс, ул. Труда, 30. Фрагмент восточного фасада выявленного объекта культурного наследия.

Восточный фасад решен в три оконные оси. Окна с прямоугольной перемычкой. Проемы обрамлены декоративными элементами в виде деревянных наличников с садриками. На центральной оси располагается слуховое окно с треугольной перемычкой и деревянным резным наличником. На первой оси находится входная группа с козырьком. Деревянные подзоры на уровне сандриков. С северной стороны находится деревянный пристрой.

Автор съемки: Карякина Е.А.

Съемка выполнена фотоаппаратом: Canon EOS 90D.

Октябрь, 2023.



Фото 10. Выявленный объект культурного наследия «Дом железнодорожных служащих» по адресу: Челябинская обл., г. Миасс, ул. Труда, 30. Фрагмент восточного фасада выявленного объекта культурного наследия.

Восточный фасад решен в три оконные оси. Окна с прямоугольной перемычкой. Проемы обрамлены декоративными элементами в виде деревянных наличников с сандриками. На центральной оси располагается слуховое окно с треугольной перемычкой и деревянным резным наличником. На первой оси находится входная группа с козырьком. Деревянные подзоры на уровне сандриков. С северной стороны находится деревянный пристрой.

Автор съемки: Карякина Е.А.

Съемка выполнена фотоаппаратом: Canon EOS 90D.

Октябрь, 2023.



Фото 11. Выявленный объект культурного наследия «Дом железнодорожных служащих» по адресу: Челябинская обл., г. Миасс, ул. Труда, 30. Фрагмент восточного фасада выявленного объекта культурного наследия.

Восточный фасад решен в три оконные оси. Окна с прямоугольной перемычкой. Проемы обрамлены декоративными элементами в виде деревянных наличников с сандриками. На центральной оси располагается слуховое окно с треугольной перемычкой и деревянным резным наличником. На первой оси находится входная группа с козырьком. Деревянные подзоры на уровне сандриков. С северной стороны находится деревянный пристрой.

Автор съемки: Карякина Е.А.

Съемка выполнена фотоаппаратом: Canon EOS 90D.

Октябрь, 2023.



Фото 12. Выявленный объект культурного наследия «Дом железнодорожных служащих» по адресу: Челябинская обл., г. Миасс, ул. Труда, 30. Общий вид выявленного объекта культурного наследия.

Автор съемки: Карякина Е.А.

Съемка выполнена фотоаппаратом: Canon EOS 90D.

Октябрь, 2023.



Фото 13. Выявленный объект культурного наследия «Дом железнодорожных служащих» по адресу: Челябинская обл., г. Миасс, ул. Труда, 30. Фрагмент восточного фасада выявленного объекта культурного наследия.

Восточный фасад решен в три оконные оси. Окна с прямоугольной перемычкой. Проемы обрамлены декоративными элементами в виде деревянных наличников с сандриками. На центральной оси располагается слуховое окно с треугольной перемычкой и деревянным резным наличником. На первой оси находится входная группа с козырьком. Деревянные подзоры на уровне сандриков. С северной стороны находится деревянный пристрой.

Автор съемки: Карякина Е.А.

Съемка выполнена фотоаппаратом: Canon EOS 90D.

Октябрь, 2023.



Фото 14. Выявленный объект культурного наследия «Дом железнодорожных служащих» по адресу: Челябинская обл., г. Миасс, ул. Труда, 30. Фрагмент северного фасада выявленного объекта культурного наследия.

Северный фасад решен в семь оконных осей. Окна с прямоугольной перемычкой. Проемы обрамлены декоративными элементами в виде деревянных наличников с садриками. На 3, 4, 5 оси располагается центральный ризалит. На центральной оси располагается слуховое окно с треугольной перемычкой и деревянным резным наличником. Деревянные подзоры на уровне сандриков.

Автор съемки: Карякина Е.А.

Съемка выполнена фотоаппаратом: Canon EOS 90D.

Октябрь, 2023.



Фото 15. Выявленный объект культурного наследия «Дом железнодорожных служащих» по адресу: Челябинская обл., г. Миасс, ул. Труда, 30. Фрагмент северного фасада выявленного объекта культурного наследия.

Северный фасад решен в семь оконных осей. Окна с прямоугольной перемычкой. Проемы обрамлены декоративными элементами в виде деревянных наличников с сандриками. На 3, 4, 5 оси располагается центральный ризалит. На центральной оси располагается слуховое окно с треугольной перемычкой и деревянным резным наличником. Деревянные подзоры на уровне сандриков.

Автор съемки: Карякина Е.А.

Съемка выполнена фотоаппаратом: Canon EOS 90D.

Октябрь, 2023.



Фото 16. Выявленный объект культурного наследия «Дом железнодорожных служащих» по адресу: Челябинская обл., г. Миасс, ул. Труда, 30. Фрагмент северного фасада выявленного объекта культурного наследия.

Северный фасад решен в семь оконных осей. Окна с прямоугольной перемычкой. Проемы обрамлены декоративными элементами в виде деревянных наличников с садриками. На 3, 4, 5 оси располагается центральный ризалит. На центральной оси располагается слуховое окно с треугольной перемычкой и деревянным резным наличником. Деревянные подзоры на уровне сандриков.

Автор съемки: Карякина Е.А.

Съемка выполнена фотоаппаратом: Canon EOS 90D.

Октябрь, 2023.



Фото 17. Выявленный объект культурного наследия «Дом железнодорожных служащих» по адресу: Челябинская обл., г. Миасс, ул. Труда, 30. Фрагмент северного фасада выявленного объекта культурного наследия.

Северный фасад решен в семь оконных осей. Окна с прямоугольной перемычкой. Проемы обрамлены декоративными элементами в виде деревянных наличников с сандриками. На 3, 4, 5 оси располагается центральный ризалит. На центральной оси располагается слуховое окно с треугольной перемычкой и деревянным резным наличником. Деревянные подзоры на уровне сандриков.

Автор съемки: Карякина Е.А.

Съемка выполнена фотоаппаратом: Canon EOS 90D.

Октябрь, 2023.



Фото 18. Выявленный объект культурного наследия «Дом железнодорожных служащих» по адресу: Челябинская обл., г. Миасс, ул. Труда, 30. Фрагмент северного фасада выявленного объекта культурного наследия.

Северный фасад решен в семь оконных осей. Окна с прямоугольной перемычкой. Проемы обрамлены декоративными элементами в виде деревянных наличников с садриками. На 3, 4, 5 оси располагается центральный ризалит. На центральной оси располагается слуховое окно с треугольной перемычкой и деревянным резным наличником. Деревянные подзоры на уровне сандриков.

Автор съемки: Карякина Е.А.

Съемка выполнена фотоаппаратом: Canon EOS 90D.

Октябрь, 2023.



Фото 19. Выявленный объект культурного наследия «Дом железнодорожных служащих» по адресу: Челябинская обл., г. Миасс, ул. Труда, 30. Фрагмент северного фасада выявленного объекта культурного наследия.

Северный фасад решен в семь оконных осей. Окна с прямоугольной перемычкой. Проемы обрамлены декоративными элементами в виде деревянных наличников с сандриками. На 3, 4, 5 оси располагается центральный ризалит. На центральной оси располагается слуховое окно с треугольной перемычкой и деревянным резным наличником. Деревянные подзоры на уровне сандриков.

Автор съемки: Карякина Е.А.

Съемка выполнена фотоаппаратом: Canon EOS 90D.

Октябрь, 2023.



Фото 20. Выявленный объект культурного наследия «Дом железнодорожных служащих» по адресу: Челябинская обл., г. Миасс, ул. Труда, 30. Фрагмент западного фасада выявленного объекта культурного наследия.

Западный фасад решен в две оконные оси. Окна с прямоугольной перемычкой. На центральной оси располагается слуховое окно с треугольной перемычкой и деревянным резным наличником. На первой оси находится деревянный пристрой с входной группой. Деревянные подзоры на уровне оконных перемычек.

Автор съемки: Карякина Е.А.

Съемка выполнена фотоаппаратом: Canon EOS 90D.

Октябрь, 2023.



Фото 21. Выявленный объект культурного наследия «Дом железнодорожных служащих» по адресу: Челябинская обл., г. Миасс, ул. Труда, 30. Фрагмент западного фасада выявленного объекта культурного наследия.

Западный фасад решен в две оконные оси. Окна с прямоугольной перемычкой. На центральной оси располагается слуховое окно с треугольной перемычкой и деревянным резным наличником. На первой оси находится деревянный пристрой с входной группой. Деревянные подзоры на уровне оконных перемычек.

Автор съемки: Карякина Е.А.

Съемка выполнена фотоаппаратом: Canon EOS 90D.

Октябрь, 2023.

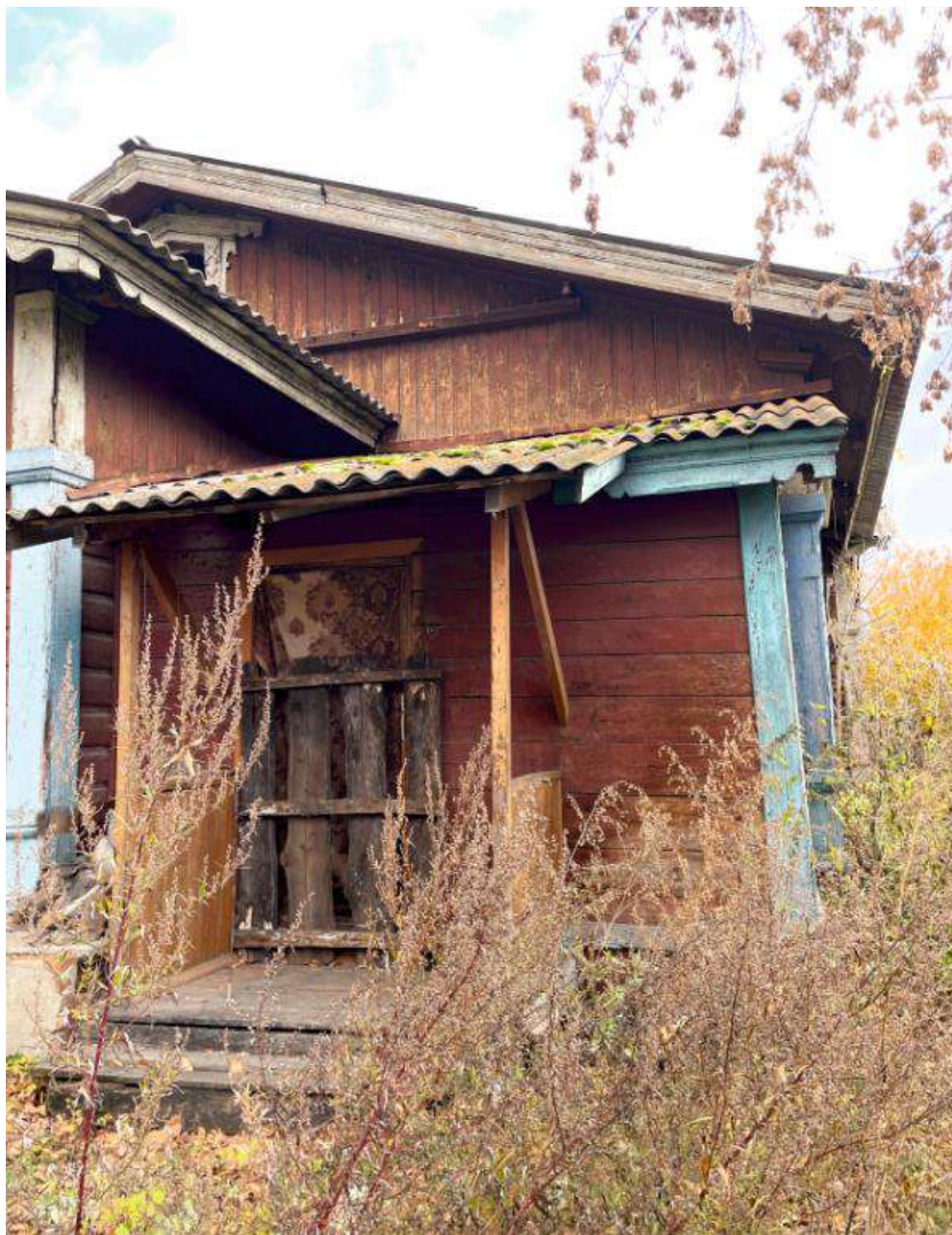


Фото 22. Выявленный объект культурного наследия «Дом железнодорожных служащих» по адресу: Челябинская обл., г. Миасс, ул. Труда, 30. Фрагмент западного фасада выявленного объекта культурного наследия.

Западный фасад решен в две оконные оси. Окна с прямоугольной перемычкой. На центральной оси располагается слуховое окно с треугольной перемычкой и деревянным резным наличником. На первой оси находится деревянный пристрой с входной группой. Деревянные подзоры на уровне оконных перемычек.

Автор съемки: Карякина Е.А.

Съемка выполнена фотоаппаратом: Canon EOS 90D.

Октябрь, 2023.

ПРОЕКТ

**предмета охраны объекта культурного наследия «Дом железнодорожных служащих»,
расположенный по адресу: Челябинская обл., г. Миасс, ул. Труда, 30.**

Описание объекта

В 1913 году Министерство путей сообщения Российской империи ввело новые нормы квартирного довольствия, согласно которым все младшие служащие (агенты в старой терминологии) получили право на пользование казенной квартирой. Рассматриваемое здание было построено согласно новым типовым правилам. Здание представляет из себя одноэтажный многоквартирный жилой дом. Оно является органичным элементом, образующим характерный, сохранившийся на Транссибирской магистрали с начала XX века, элемент ансамбля пристанционных зданий гражданского назначения.

В настоящий момент здание является частью застройки, относящейся к железнодорожной транспортной отрасли.

Объект представляет собой одноэтажное, деревянное, прямоугольное в плане здание с вальмовой крышей.

Южный фасад решен в шесть оконных осей. Окна с прямоугольной перемычкой. Проемы обрамлены декоративными элементами в виде деревянных наличников с сандриками. На 3, 4 оси располагается центральный ризалит. На центральной оси располагается слуховое окно с треугольной перемычкой и деревянным резным наличником. Деревянные подзоры на уровне сандриков.

Восточный фасад решен в три оконные оси. Окна с прямоугольной перемычкой. Проемы обрамлены декоративными элементами в виде деревянных наличников с сандриками. На центральной оси располагается слуховое окно с треугольной перемычкой и деревянным резным наличником. На первой оси находится входная группа с козырьком. Деревянные подзоры на уровне сандриков. С северной стороны находится деревянный пристрой.

Северный фасад решен в семь оконных осей. Окна с прямоугольной перемычкой. Проемы обрамлены декоративными элементами в виде деревянных наличников с сандриками. На 3, 4, 5 оси располагается центральный ризалит. На центральной оси располагается слуховое окно с треугольной перемычкой и деревянным резным наличником. Деревянные подзоры на уровне сандриков.

Западный фасад решен в две оконные оси. Окна с прямоугольной перемычкой. На центральной оси располагается слуховое окно с треугольной перемычкой и деревянным резным наличником. На первой оси находится деревянный пристрой с входной группой. Деревянные подзоры на уровне оконных перемычек.

Анализ современной градостроительной ситуации

Объект расположен в южной части города Миасс, в квартале, ограниченном улицами Железнодорожная, Труда, 8 марта.

Окружающая застройка имеет низкую плотность. Этажность застройки в квартале варьируется от 1 до 2 этажей. Застройка представлена преимущественно современными зданиями. В квартале расположены объекты жилого, общественного и транспортного назначения, а также нежилые хозяйственные здания. Застройка в квартале преимущественно периметрального типа.

Прилегающие к рассматриваемому участку кварталы наполнены преимущественно жилыми и общественными объектами. Этажность застройки варьируется от 1 до 2 этажей.

Транспортная ситуация на рассматриваемой территории благоприятная: рядом с объектом присутствуют организованные общедоступные парковки по ул. Труда. Движение общественного транспорта осуществляется с улицы Труда. Ближайший остановочный пункт располагается в 87 м. от объекта. С данной остановки общественного транспорта идет посадка на маршрутное такси 8, 111. Наиболее активное пешеходное движение характерно для рассматриваемой части города вдоль улицы Труда.

Инфраструктура исследуемой территории достаточно организована в плане городского благоустройства. Специализированная инфраструктура для велосипедистов и маломобильных групп населения не развита.

Рельеф в квартале естественный, имеет спокойный характер.

Исследуемый квартал является элементом планировочной структуры города Миасс. Планировочная структура квартала сохранила исторические очертания и подлежит сохранению.

Сохранность условий визуального восприятия объекта в его историко-градостроительной и природной среде обеспечивается пешеходными маршрутами зрительного восприятия в канале улицы Железнодорожная, а также с прилегающей к Объекту территории.

Объект расположен на ул. Железнодорожная, объект окружён по периметру кустарниками и выделяется на фоне озеленения при визуальном восприятии. Восприятие Объекта обеспечивается озеленённой благоустроенной территорией вокруг него, архитектурно-планировочная структурой, которой выделяет рассматриваемый объект в композиции улицы Труда.

Выводы по результатам комплексных исследований


При проведении историко-культурных и градостроительных исследований было выявлено, что рассматриваемый объект сохранил свое историческое местоположение и основные исторические объемно-пространственные характеристики.

На основании анализа архивных исторических данных и проведенного визуального осмотра объекта культурного наследия были определены сохранившиеся элементы исторического декоративного фасадного убранства.

Таким образом, на основании проведенных комплексных исследований в предмет охраны объекта культурного наследия рекомендуется включить:

1. Градостроительные характеристики
 - Историческое расположение в южной части города Миасс, в квартале, ограниченном улицами Железнодорожная, Труда, 8 марта.
 - Композиционная значимость - объект рядовой застройки улицы Железнодорожная.
2. Объемно-планировочное решение.
 - Конфигурация и габаритные размеры объекта. Одноэтажное, деревянное, прямоугольное в плане здание с вальмовой крышей.
3. Композиционное и архитектурно-художественное оформление.
 - Южный фасад:
 - решен в 6 оконных осей;
 - окна с прямоугольными перемычками;
 - декоративные элементы в виде деревянных наличников с сандриками;
 - слуховое окно с треугольной перемычкой;
 - деревянные подзоры.
 - Восточный фасад:
 - решен в 3 оконные оси;
 - окна с прямоугольными перемычками;
 - декоративные элементы в виде деревянных наличников с сандриками;
 - слуховое окно с треугольной перемычкой;
 - деревянные подзоры.
 - Северный фасад:
 - решен в 7 оконных осей;
 - окна с прямоугольными перемычками;
 - декоративные элементы в виде деревянных наличников с сандриками;
 - слуховое окно с треугольной перемычкой;
 - деревянные подзоры.
 - Западный фасад:
 - решен в 2 оси;
 - окна с прямоугольными перемычками;
 - слуховое окно с треугольной перемычкой;

- деревянные подзоры
- Декоративные элементы:
 - окна с прямоугольными перемычками;
 - деревянные наличники с сандриками;
 - слуховое окно с треугольной перемычкой;
 - деревянные подзоры.
- 4. Материалы:
 - дерево

Утверждаемая часть предмета охраны объекта культурного наследия «Дом железнодорожных служащих» расположенный по адресу: Челябинская обл., г. Миасс, ул. Труда, 30.			
№ п/п	Видовая принадлежность предмета охраны	Предмет охраны	Фотофиксация
1.1	Градостроительные характеристики.	Историческое местоположение в южной части города Миасс, в квартале, ограниченном улицами Железнодорожная, Труда, 8 марта. Композиционная значимость - объект рядовой застройки улицы Железнодорожная.	
1.2			

2	Объемно-планировочное решение.	<p>Конфигурация и габаритные размеры памятника.</p> <p>Одноэтажное, деревянное, прямоугольное в плане здание с вальмовой крышей.</p>	
3.1	Композиционное и архитектурно-художественное оформление	<p>Южный фасад:</p> <ul style="list-style-type: none"> – решен в 6 оконных осях; – окна с прямоугольными перемычками; – декоративные элементы в виде деревянных наличников с сандриками; – слуховое окно с треугольной перемычкой; – деревянные подзоры. 	

3.2		<p>Восточный фасад:</p> <ul style="list-style-type: none">– решен в 3 оконные оси;– окна с прямоугольными перемычками;– декоративные элементы в виде деревянных наличников с сандриками;– слуховое окно с треугольной перемычкой;– деревянные подзоры.	
3.3		<p>Северный фасад:</p> <ul style="list-style-type: none">– решен в 7 оконных осей;– окна с прямоугольными перемычками;– декоративные элементы в виде деревянных наличников с сандриками;– слуховое окно с треугольной перемычкой;– деревянные подзоры.	

3.4		<p>Западный фасад:</p> <ul style="list-style-type: none"> – решен в 2 оси; – окна с прямоугольными перемычками; – слуховое окно с треугольной перемычкой; – деревянные подзоры 	
3.5.1		<p>Декоративные элементы:</p> <ul style="list-style-type: none"> – окна с прямоугольными перемычками; 	
3.5.2		<ul style="list-style-type: none"> – деревянные наличники с сандриками; 	

			
3.5.3		<ul style="list-style-type: none">– слуховое окно с треугольной перемычкой;	
3.5.4		<ul style="list-style-type: none">– деревянные подзоры.	
4	Материалы	<ul style="list-style-type: none">– дерево	



ПРОЕКТ

**границ территории объекта культурного наследия «Дом железнодорожных служащих»
расположенного по адресу: Челябинская обл., г. Миасс, ул. Труда, 30.**

Проектные решения

Границы территории устанавливаются на фактическое местоположение объекта культурного наследия с учетом сведений из ЕГРН. Граница проходит по контуру благоустроенной площадки вокруг объекта культурного наследия.

Описание местоположения характерных (поворотных) точек границ территории объекта культурного наследия.

Сведения о местоположении границ объекта					
1. Система координат МСК-74 (зона 2)					
2. Сведения о характерных точках границ объекта					
Обозначение характерных точек границ	Координаты, м		Метод определения координат характерной точки	Средняя квадратическая погрешность положения характерной точки (Mt), м	Описание обозначения точки на местности (при наличии)
	X	Y			
1	2	3	4	5	6
1	590905,63	2242617,59	аналитический	0,1 м	-
2	590922,82	2242625,94	аналитический	0,1 м	-
3	590908,85	2242654,69	аналитический	0,1 м	-
4	590891,52	2242646,28	аналитический	0,1 м	-
1	590905,63	2242617,59	аналитический	0,1 м	-



Масштаб 1:500

Условные обозначения:

- Объект культурного наследия «Дом железнодорожных служащих» расположенный по адресу: Челябинская обл., г. Миасс, ул. Труда, 30

- Территория объекта культурного наследия

- Номер характерной (поворотной) точки границ территории объекта культурного наследия

- Границы земельных участков, зарегистрированные в ЕГРН

Режим использования территории объекта культурного наследия.

В границах территории объекта культурного наследия разрешается:

- 1) проведение работ по сохранению Объекта;
- 2) ведение хозяйственной деятельности, не противоречащей требованиям обеспечения сохранности Объекта и позволяющей обеспечить функционирование Объекта в современных условиях;
- 3) строительство, ремонт, реконструкция подземных инженерных коммуникаций для обеспечения функционирования Объекта с последующим восстановлением нарушенных участков поверхности земли;
- 4) проведение работ по благоустройству территории, направленных на формирование близкого к историческому контексту восприятия Объекта;
- 5) размещение малых архитектурных форм и информационных объектов, не противоречащих условиям зрительного восприятия Объекта;
- 6) проведение мероприятий по обеспечению пожарной и экологической безопасности Объекта;
- 7) устройство архитектурной подсветки Объекта и его территории.

В границах территории объекта культурного наследия запрещается:

- 1) строительство объектов капитального строительства и увеличение объемно-пространственных характеристик существующих объектов капитального строительства;
- 2) проведение земляных, строительных, мелиоративных и иных работ, за исключением работ по сохранению объекта культурного наследия или его отдельных элементов, сохранению историко-градостроительной или природной среды объекта культурного наследия;
- 3) размещение некапитальных строений и сооружений, кроме временных, необходимых для проведения работ по сохранению Объекта;
- 4) хозяйственная или иная деятельность, ведущая к разрушению, искажению внешнего облика Объекта, нарушающая целостность Объекта и создающая угрозу его повреждения, разрушения или уничтожения;
- 5) строительство наземных и воздушных инженерных коммуникаций, кроме временных, необходимых для проведения работ по сохранению Объекта;
- 6) установка рекламных конструкций за исключением рекламных конструкций, разрешенных в соответствии с пунктом 3 статьи 35,1 Федерального закона от 25.06.2002 № 73-ФЗ «Об объектах культурного наследия (памятниках истории и культуры) народов Российской Федерации»;
- 7) создание разрушающих вибрационных нагрузок динамическим воздействием на грунты.

