

АКТ

**государственной историко-культурной экспертизы
выявленного объекта культурного наследия в целях обоснования целесообразности
включения такого объекта в единый государственный реестр объектов культурного наследия
(памятников истории и культуры) народов Российской Федерации
«Здание», расположенного по адресу: Челябинская область, Кыштымский городской округ, г.
Кыштым, ул. Советская, 12**



г. Кыштым
2023-2026 г.

Настоящий Акт государственной историко-культурной экспертизы составлен в соответствии с Федеральным законом от 25.06.2002 № 73-ФЗ «Об объектах культурного наследия (памятниках истории и культуры) народов Российской Федерации», Положением о государственной историко-культурной экспертизе, утвержденным постановлением Правительства Российской Федерации от 25.04.2024 № 530, согласно требованиям, предусмотренным пунктом 19 данного положения.

1. **Дата начала проведения экспертизы:** 3 сентября 2023 года
2. **Дата окончания проведения экспертизы:** 20 января 2026 года
3. **Место проведения экспертизы:** Челябинская область, г. Кыштым
4. **Заказчик и исполнитель экспертизы:**

Сведения о заказчике экспертизы:

Наименование	Общество с ограниченной ответственностью "АРХ-КУЛЬТ"
ИНН, ОГРН	ИНН 7415110998; ОГРН 1227400034267

Сведения об исполнителе экспертизы:

Фамилия, имя и отчество	Николаева Вероника Николаевна
Образование	высшее
Специальность	архитектор
Ученая степень	нет
Стаж работы	24 года
Место работы и должность	главный архитектор проекта ООО «АВЕРО ГРУП»
Решение уполномоченного органа по аттестации экспертов на проведение экспертизы с	приказ Министерства культуры Российской Федерации от 30.08.2023 № 2519: <u>• выявленные объекты культурного наследия в целях обоснования целесообразности включения данных объектов в реестр;</u> <u>• документы, обосновывающие включение объектов культурного наследия в реестр;</u>

указанием объектов экспертизы	<ul style="list-style-type: none"> • документы, обосновывающие отнесение объекта культурного наследия к историко-культурным заповедникам, особо ценным объектам культурного наследия народов Российской Федерации либо объектам всемирного культурного и природного наследия; • проектная документация на проведение работ по сохранению объектов культурного наследия; • документация, обосновывающая границы защитной зоны объекта культурного наследия; • проекты зон охраны объекта культурного наследия.
-------------------------------	---

5. Информация о том, что в соответствии с законодательством Российской Федерации эксперты несут ответственность за достоверность сведений, изложенных в заключении:

Государственный эксперт несет ответственность за достоверность информации, изложенной в заключении экспертизы, в соответствии со статьей 29 Федерального закона от 25.06.2002 г. № 73-ФЗ «Об объектах культурного наследия (памятниках истории и культуры) народов Российской Федерации», пунктом 18 «Положения о государственной историко-культурной экспертизе», утвержденного постановлением Правительства Российской Федерации от 25.04.2024 № 530.

Отношения эксперта и заказчика экспертизы:

- Не имеют родственных связей с Заказчиком экспертизы (далее - Заказчик) (его должностными лицами, работниками).
- Не состоят в трудовых отношениях с Заказчиком;
- Не имеют долговых или иных имущественных обязательств перед Заказчиком;
- Не владеют ценными бумагами, акциями (долями участия, паями в уставных капиталах) Заказчика;
- Не заинтересованы в результатах исследований и решений, вытекающих из настоящего заключения экспертизы, с целью получения выгоды в виде денег, ценностей, иного имущества, услуг имущественного характера или имущественных прав для себя или третьих лиц.

6. Правовые основания для проведения экспертизы:

- Федеральный закон от 25 июня 2002 года № 73-ФЗ «Об объектах культурного наследия (памятниках истории и культуры) народов Российской Федерации»;
- Закон Челябинской области от 12 мая 2015 года N 168-ЗО «Об объектах культурного наследия (памятниках истории и культуры) в Челябинской области»
- Положение о государственной историко-культурной экспертизе, утвержденное постановлением Правительства Российской Федерации от 25.04.2024 № 530;
- Приказ об утверждении перечня выявленных объектов культурного наследия Челябинской области, представляющих историческую, художественную или иную ценность, объектов, обладающих признаками объекта культурного наследия №46;
- Требования к составлению проектов границ территории объектов культурного наследия, утвержденные приказом Министерства культуры Российской Федерации от 4 июня 2015 года № 1745;
- Порядок проведения работ по выявлению объектов, обладающих признаками объекта культурного наследия, и государственному учету объектов, обладающих признаками объекта культурного наследия, утвержденный приказом Министерства культуры Российской Федерации от 2 июля 2015 года № 1905;
- Порядок определения предмета охраны объекта культурного наследия, включенного в единый государственный реестр объектов культурного наследия (памятников истории и культуры) народов Российской Федерации в соответствии со статьей 64 Федерального закона от 25 июня 2002 года № 73-ФЗ «Об объектах культурного наследия (памятниках истории и культуры) народов Российской Федерации», утвержденный приказом Министерства культуры Российской Федерации от 13 января 2016 года № 28.

7. Цель и объекты экспертизы:

Цель экспертизы:

- Обоснование целесообразности включения в единый государственный реестр объектов культурного наследия (памятников истории и культуры) народов Российской Федерации выявленного объекта культурного наследия «Здание», расположенного по адресу: Челябинская область, Кыштымский городской округ, г. Кыштым, ул. Советская, 12.
- Уточнение сведений о выявленном объекте культурного наследия: «Здание», расположенного по адресу: Челябинская область, Кыштымский городской округ, г. Кыштым, ул. Советская, 12.

Объект экспертизы:

- Документы, обосновывающие включение в единый государственный реестр объектов культурного наследия (памятников истории и культуры) народов Российской Федерации выявленного объекта культурного наследия «Здание», расположенного по адресу: Челябинская область, Кыштымский городской округ, г. Кыштым, ул. Советская, 12;
- Выявленный объект культурного «Здание», расположенного по адресу: Челябинская область, Кыштымский городской округ, г. Кыштым, ул. Советская, 12, в целях обоснования целесообразности включения данного объекта в единый государственный реестр объектов культурного наследия (памятников истории и культуры) народов Российской Федерации».

8. Перечень документов, представленных заявителем (при значительном количестве документов их перечень приводится в приложении с соответствующим примечанием в тексте заключения).

Копия приказа об утверждении перечня выявленных объектов культурного наследия Челябинской области, представляющих историческую, художественную или иную ценность, объектов, обладающих признаками объекта культурного наследия.

9. Сведения об обстоятельствах, повлиявших на процесс проведения и результаты экспертизы.

Обстоятельств, повлиявших на процесс проведения и результаты экспертизы, не имеется. Дополнительных сведений, которые могли бы повлиять на процесс проведения и результаты экспертизы, не поступало.

10. Сведения о проведенных исследованиях с указанием примененных методов, объема и характера выполненных работ и их результатов.

- Сбор сведений о земельных участках и объектах недвижимости в границах исследуемой территории;
- Ознакомление с объектом экспертизы, изучение документов, представленных Заказчиком экспертизы;
- Визуальный осмотр (натурное обследование) и фотофиксация Объекта и его территории;
- Сбор и анализ архивных, библиографических, научно-исследовательских материалов по рассматриваемому объекту и прилегающей к нему территории;
- Анализ собранных сведений и материалов;

- Разработка предмета охраны рассматриваемого объекта;
- Разработка границ территории рассматриваемого объекта, разработка режимов использования земель и требований к градостроительным регламентам в границах территории рассматриваемого объекта;
- Консультирование с заказчиком экспертизы по содержательным вопросам относительно объекта экспертизы;
- Формулирование вывода экспертизы, составление заключения экспертизы в виде Акта государственной историко-культурной экспертизы.

11. Факты и сведения, выявленные и установленные в результате проведенных исследований.

– Исторические сведения об истории города Кыштым

Кыштым, город областного значения, центр Кыштымского гор. округа. Расположен в северной части Челябинской области. С 10 янв. 1945 — город областного подчинения, с 1996 — город областного значения.

Кыштым основан на месте горнозаводского поселка при Верхне- и Нижне-Кыштымских заводах, построенных Н. Н. Демидовым в Мякотинской вол. Исетской провинции на купленных им в сент. 1755 у «башкирцев старшины Юная Азнаева с товарищи» землях, «где поблизости имеются сысканные железные руды» высокого качества и залегающие близко к поверхности. Название Кыштым является производным от башкирского кыш тым — «зимнее стойбище» («тихое зимовье»).

Год получения первой продукции железоделательных заводов считается годом основания города. Кыштымское железо, вырабатывавшееся в кричных печах и на древесном угле, отличалось высоким качеством пользовалось спросом на рос. рынке и за границей. Мастерские и работные люди для заводов набирались из крепостных, приписных крестьян, а также из беглых каторжан, закрепленных за новыми промышленными слободами. Первоначально на 2 заводах работали 748 крепостных мастеровых, из которых 707 являлись собственностью Демидовых, 41 — «отданные от ревизии на заводскую работу из числа не помнящих родства и незаконнорожденных». К концу 18 в. в поселках Верх- и Нижне-Кыштымских заводов, относившихся к Екатеринбургскому уезду, проживало около 8 тыс. чел. С началом Крестьянской войны под предводительством Е. И. Пугачёва в Верхне- и Нижнекыштымский поселки прибыли посланцы пугачевского полка. И. Н. Белобородова; население приняло сторону повстанцев; большой отряд во главе с И.

Н. Цмзновым был встречен местными жителями хлебом-солью, на заводе для пугачевцев отлили несколько пушек и чугунные ядра; свыше 200 кыштымских мастеровых, возглавляемых Г. Тумановым, пополнили ряды повстанцев.

Летом 1774 отряды вновь подступили к Кыштымскому, Саткинскому и др. заводам, вели бои с размещившимися там командами. Из кыштымских жителей погибло около 120 мужчин и 14 женщин.

К весне 1775 Кыштымские заводы были восстановлены и начали выпускать продукцию. К нач. 19 в. они производили свыше 612 тыс. пуд чугуна в год; представляли собой крупные предприятия горнозаводской промышленности, вокруг которых объединились Каслинский, Нязепетровский и Шемахинский.

В 1809 П. Г. Демидов продал Кыштымские заводы купцу Л. И. Расторгуеву. К 1823 объем производства снизился до 400 тыс. пуд, работы велись в основном вручную.

В 1822—23 произошло восстание мастеровых и работных людей в Кыштымском горном округе, вызванное ужесточением порядков на Кыштымских и Каслинских заводах, ухудшением условий жизни. В 1824—42 в Пермской губ. провели генеральное межевание, в результате которого были уточнены и зафиксированы в документах и на топографических картах границы горных округов. Все заводы наследников Расторгуева были объединены в Кыштымский горный округ с площадью свыше 212140 дес. и центром в поселке Верх. Кыштымском завода.

Согласно документам при Кыштымских заводах числилось: «домов обывательских деревянных при заводах Верхнем — 639, Нижнем — 83, с. Рождественском с деревнями — 405, жителей во всех сих селениях крепостных и вечноотданных по ревизии 1816 мужского пола — 2810, женского — 3038»; в Верх. Кыштымском заводе имелись школа, кам. 2-этажная церковь.

К концу 19 в. К. представлял собой крупный заводской поселок, где проживали 18 тыс. чел., было свыше 20 мелких кустарных заведений. Значительный вклад в социальное и промышленное развитие Кыштымского горного округа внес П. М. Карпинский; проведшая им модернизация позволила значительно увеличить выпуск железа. Были построены больница и аптека, открыта 4-классная гор. школа, 4 церк.-приходских училища.

Толчком к дальнейшему развитию Кыштыма послужило строительство в 1895 железной дороги, которая, проходя через Кыштым, соединила Челябинск и Екатеринбург.

В ноябре 1900 Кыштымский горный округ был акционирован, в 1907 Общество Кыштымских горных заводов отдано в правление англ. инженеру Л. Уркварту, при котором были организованы производство меди, вывоз за пределы округа сопутствующих меди драгоценных металлов. Ниж. Кыштымский завод был переведен на производство рафинированной меди путем электролиза, в годы 1-й мировой войны являлся самым крупным поставщиком сырья для изготовления боеприпасов.

Среди активных участников революционного движения в Кыштыме— М. О. Абрамов, Н. Ф. Горелов, М. И. Крючков, В. А. Худяков, Н. К. Чуфаров, Б. Е. Швейкин и др. В январе 1918 для руководства промышленные базой Кыштымского горного округа был избран Центр. деловой совет.

В марте 1918 в Кыштыме был создан ревком. В период Гражданской войны в ходе Челябинской операции Верх. и Ниж. Кыштымские заводы, занятые белыми, обороняли части Седьмой Уральской горных стрелков дивизии; в результате боев 16—19 июля 1919 Кыштымские заводы были взяты частями Тридцать пятой стрелковой дивизии красных. Часть заводского оборудования была вывезена белыми при эвакуации в Сибирь.

В мае 1921 в Кыштыме произошел пожар, уничтоживший третью часть всего жилого массива; для участия в разработке мер по ликвидации его последствий Кыштым посетил предс. ЦИК М. И. Калинин.

В 1919, с ликвидацией Карабашской вол., функции Карабашского волостного исполкома были переданы Кыштымскому горисполкому; в 1924 Кыштым стал центром Кыштымского района, в который входили Губернский, Карабашский, Кузнецкий, Селезневский и Смолинский сельсоветы.

К 1925 в Кыштыме были практически восстановлены промышленные предприятия; в 1926 вступил в строй завод «Уральский лыжник», в 1927 создан химлесхоз для добычи живицы. В середине 1920-х гг. начала работу Кыштымском типография. В 1930 рем.-механические мастерские преобразованы в механический завод по производству горного оборудования; начато строительство графито-корундового комбината (вступил в строй в 1932).

В сентябре 1930 после ликвидации Кыштымского района рабочий пос. Кыштым был передан в ведение исполкома Уральской области.

20 дек. 1934 Кыштым стал городом районного подчинения, центром восстановления Кыштымского района в составе Челябинской области, в который частично вошли

территории Аргаяшского района, Златоустовского района и Уфалейского района, сс. Губернское, Кузнецкое, Метлино, Селезни, а также г. Карабаш.

В 1938 в состав города вошел пос. Северный с рудником Кузнечиха. Кыштымский механический завод, производивший подъемные и скреперные лебедки, ручные и телескопные перфораторы, несколько типов насосов, шахтные клетки и скипы, запчасти для горного, бурового и обогатит. оборудования, к 1941 стал одним из ведущих поставщиков оборудования для цветной металлургии.

В 1941 началось строительство Тайгинского графитового комбината. В кон. 1942 заложен фундамент под строительство каолинового завода.

В 1943 огнеупорный цех электролитного завода выделен в самостоятельное предприятие, позднее на его базе создано Кыштымское строительное управление. В том же году на базе сапожной мастерской образована Кыштымском обувная фабрика, на базе артели «Швейник» — Кыштымском швейная фабрика. В военные годы был усовершенствован слюдяной рудник, который начал вырабатывать колотую слюду — сырье для производства электрооборудования.

– **Исторические сведения об объекте**

Из архивных данных, собранных Сониной О.И., которая занимается изучением истории города в дореволюционный период, в частности, историей семьи Карпинских и Дружининых. В доме №12 жила семья инженера Эванса, приглашенного Павлом Михайловичем Карпинским из Вятской губернии с Омутнинских заводов. Александр Эванс вместе с братом после смерти отца (английского механика Фомы Эванса, с которым Карпинский работал еще в Омутне) воспитывались в семье Карпинских. Постепенно Александр Фомич Эванс стал правой рукой Карпинского. К тому же они были родственниками: дочь Эванса вышла замуж за сына Павла Михайловича Карпинского.

Сам Павел Михайлович Карпинский родился 7 февраля 1843 в селе Турьинские рудники в семье горного инженера Михаила Михайловича Карпинского и Елизаветы Гавриловны Карпинской. Сразу после окончания Горного кадетского корпуса в 1864 г. П.М. Карпинский служил смотрителем на Верхне-Туринском и Кушвинском заводах, пять лет возглавлял завод Нижне-Исетский, затем был смотрителем Березовских золотых промыслов и управлял Сысертскими заводами.

После Омутнинских заводов в 1887 году переехал в Кыштым, откуда управлял заводами округа.

В 1884 году под его руководством в здании кричной фабрики было запущено специализированное листокатальное производство, а омутнинская сталь достигла более высокого качества, чем холуницкая.

Омутнинец Н.М. Савватеев, рассказывая в дневниках о прошлом завода, с чужих слов записал и об управляющем: «О управляющих упомяну. Был [некто] Карпинский, которого чуть надпоминаю: высокого человека быстро ходящего... Карпинский был таков: перед ним никто не вертись, не клевети, говори прямо. Есть ли что надо, не пиши ему прошение, а говори: «Надо денег на нужду». [И] не говори неопределенно «рублей двадцать», а «двадцать [рублей]». Если одоблетворит, то скажет: «Иди к кассиру и получи». Тот идет и получает без всяких документов. Никто его не обмани. В часы пребывания [на территории завода] при несуществовании телефонов и звонков за ним шел по пятам самый шустрый мальчуган. Из таких был Шулаков В.Г. Идя по заводу без всякой своры [т.е. свиты], и когда кого надо [говорил]: «Позови такого-то». И тот [Шулаков] стремглав [бежал]. И человек налицо.

Личная жизнь его [Карпинского] была проста. Он имел лакея Уткина Н.К., обращался к своей дворне снисходительно [т.е. нетребовательно, по-свойски]. Кучером был Шутов В., [запрягавший] синюю с пятнами лошадь – Азиата, громадного роста. Имел трех сыновей: Михаила, Валентина [точнее - Валериана] и Сергея. У двух первых были карликовые карие лошадки носившиеся, как птицы. [Эти] два первых [сына], где-то учившиеся. По приезду на каникулы отец проверял их школьные отзывы, и есть ли они были неудоблетворительны, то он поступал с ним[и] так: обувал их в лапти и посылал на работу. [При этом] приказывал давать им самую грязную [работу]: отвозка мусора и т.д. И [следил] чтобы лошадь [возившая мусор] на конном дворе запрягалась [бы] им[и] самим[и] и [также] выпрягалась. Обедали и ужинали они на кухне и [ели] те же [т.е. ту же] пищу [что и дворовые]. Там же и спать [ложились]... Карпинский вмешивался и в домашнюю жизнь рабочих. Кто-либо побил жену, и она пожаловалась, мужа – с работы долой...». Последние годы жизни Карпинский жил в Кыштыме в здании по адресу: ул. Советская, 12.

В советские годы в здании № 12 по улице Советская был банк.

С 1990-х в здании располагался магазин «Спорт +». В настоящее время здание не эксплуатируется. Здание находится в неудовлетворительном состоянии.

– **Современная градостроительная ситуация**

Объект расположен в центральной части города Кыштым, в квартале, ограниченном

улицами Советская, Энгельса, Банковским переулком и набережной пруда Городской. Объект занимает угловое положение на пересечении Банковского переулка и улицы Советская.

Окружающая застройка имеет низкую плотность. Этажность застройки в квартале варьируется от 1 до 3 этажей. Застройка представлена преимущественно современными зданиями. В квартале расположены объекты жилого, медицинского и общественного назначения, а также нежилые хозяйственные здания. Застройка в квартале преимущественно периметрального типа.

Прилегающие к рассматриваемому участку кварталы наполнены преимущественно жилыми и общественными объектами. Этажность застройки варьируется от 1 до 3 этажей.

Транспортная ситуация на рассматриваемой территории благоприятная: рядом с объектом имеются организованные общедоступные парковки по ул. Советская. Движение общественного транспорта осуществляется с улиц Ленина и Садовая. Ближайший остановочный пункт располагается в 300 м. от объекта. С данной остановки общественного транспорта идет посадка на автобус 196, 300, 301, маршрутные такси 2, 3, 5, 6, 7, 8, 12. Наиболее активное пешеходное движение характерно для рассматриваемой части города вдоль улицы Советская.

Инфраструктура исследуемой территории достаточно организована в плане городского благоустройства. Специализированная инфраструктура для велосипедистов и маломобильных групп населения не развита.

Рельеф в квартале естественный, имеет спокойный характер.

Исследуемый квартал является элементом планировочной структуры города Кыштым. Планировочная структура квартала сохранила исторические очертания и подлежит сохранению.

– **Общая характеристика объекта**

Объект представляет собой двухэтажное кирпичное прямоугольное в плане здание с вальмовой крышей. Здание разделено на две части: восточная часть с оштукатуренным и окрашенным первым этажом, западная часть с первым этажом, выполненным в камне. С западной стороны расположена пристройка из камня. Историческая кровля основного объема здания – металлическая фальцевая. Восточный фасад выполнен в 5 оконных осей на втором этаже. Оконные проемы с лучковыми перемычками, обрамлены кирпичным наличником с филенками под

оконным проемом. По углам фасада расположены филенчатые пилястры. Цоколь не высокий с небольшими продухами. К фасаду крепятся металлические ворота.

Северный фасад разделен на две части филенчатыми пилястрами; фасад решен в 7 оконных осей. Окна с лучковой перемычкой, обрамлены наличником из кирпичной кладки. Западная часть имеет один оконный проем с лучковой перемычкой и с кирпичным наличником.

Ступенчатый карниз на западной части докомпонован современным кирпичом. Углы фасада обрамляют филенчатые пилястры. К северному фасаду примыкает металлическая пристройка. На южном фасаде располагается металлическая лестница на второй этаж с металлическим козырьком. На втором этаже окна с лучковыми перемычками, на первом этаже окна прямоугольные. На западной части фасада кирпичный карниз.

Сведения о наименовании Объекта:

«Здание»

Уточненное название: «Дом, в котором жил Карпинский П.М. и Эванс А.Ф.»

Сведения о местонахождении Объекта:

Челябинская область, Кыштымский городской округ, г. Кыштым, ул. Советская, 12

Сведения о категории историко-культурного значения Объекта:

Выявленный объект культурного наследия.

Время создания Объекта:

Конец XIX в.

Сведения о виде Объекта:

Памятник.

Сведения о праве собственности земельного участка, на котором расположен выявленный объект культурного наследия:

Сведения о праве собственности отсутствуют.

Сведения об утвержденных границах территории Объекта:

Границы территории не утверждены; описание границ территории разработано в составе настоящей экспертизы и представлено в приложениях к настоящему акту экспертизы.

Фотографическое (графическое) изображение объекта:

Современная фотофиксация объекта представлена в приложении.

При проведении Государственной историко-культурной экспертизы Собственник

отказал в доступе на объект.

Фотофиксация выполнена в сентябре 2023 г.

Автор съемки: Карякина Е.А.

Съемка выполнена фотоаппаратом: Canon EOS 90D.

Методика исследования Объекта:

Перечень специальной, технической и справочной литературы, использованной при проведении экспертизы:

Методические пособия, включая законодательные и подзаконные акты:

– Национальный стандарт РФ ГОСТ Р 55528-2013 «Состав и содержание научно-проектной документации по сохранению объектов культурного наследия. Памятники истории и культуры. Общие требования», утвержденный приказом Федерального агентства по техническому регулированию и метрологии от 28 сентября 2013 года № 593-с;

– Национальный стандарт Российской Федерации ГОСТ Р 56891.1 – 2016 Сохранение объектов культурного наследия. Термины и определения. Часть 1 Общие понятия, состав и содержание научно-проектной документации, утвержденным приказом Федерального агентства по техническому регулированию и метрологии от 10 марта 2016 года № 134-ст;

– Национальный стандарт Российской Федерации ГОСТ Р 56891.2 – 2016 Сохранение объектов культурного наследия. Термины и определения. Часть 2 Памятники истории и культуры, утвержденным приказом Федерального агентства по техническому регулированию и метрологии от 10 марта 2016 года № 135-ст.

Список литературы:

– Материалы Свода памятников истории и культуры РСФСР. Челябинская область. М., 1986. С.49;

– Челябинская область: энциклопедия: в 7 т. / редкол.: К. Н. Бочкарев – Челябинск: Камен. пояс, 2008 г.;

– Суленев, А.П. Творческое наследие / А.П. Суленев. — Челябинск: Южно-Уральское книжное издательство, 1995. — 220 с.;

– Баранов, Б.А. Архитектура и монументальное искусство Челябинской области / Б.А. Баранов. — Челябинск: Челябинский дом печати, 1987. — 140 с.;

– Чебаркульский муниципальный район: Памятники истории и культуры. —

Екатеринбург: Уральский университет, 2018. — 350 с; Про город Кыштым (переиздание)/ М. П. Аношкин. – Челябинск: Южно-Уральское книжное издательство, 1968.

Про город Кыштым (переиздание)/ М. П. Аношкин. – Челябинск: Южно-Уральское книжное издательство, 1968.

Кыштым. Исторический очерк/ Б.М. Мещеряков. – Магнитогорск, 1997.

Пономаренко Елена Владимировна Особенности архитектуры южноуральских усадеб XVIII первой половины XIX века // Вестник ЮУрГУ. Серия: Социально-гуманитарные науки. 2009. №9 (142). URL: <https://cyberleninka.ru/article/n/osobennosti-arhitektury-yuzhnouralskih-usadeb-xviii-pervoy-poloviny-xix-veka> (дата обращения: 29.09.2023).

Стариков Александр Александрович, Лотарева Рэна Михайловна Город Кыштым «жемчужина» Южного Урала // Академический вестник УралНИИпроект РААСН. 2010. №2. URL: <https://cyberleninka.ru/article/n/gorod-kyshtym-zhemchuzhina-yuzhnogo-urala> (дата обращения: 29.09.2023).

12. Перечень документов и материалов, собранных и полученных при проведении экспертизы, а также использованной для нее специальной, технической и справочной литературы:

- Материалы фотофиксации Объекта (сентябрь 2023 г.);
- Выписка из Единого государственного реестра недвижимости;
- Приказ Министерства Культуры Челябинской области «Об утверждении перечня выявленных объектов культурного наследия Челябинской области, представляющих историческую, художественную или иную культурную ценность».

13. Обоснования вывода экспертизы.

Экспертное заключение подготовлено по изучению представленных на экспертизу документов и проведения необходимых дополнительных исследований и оценок, основываясь на содержании Федерального закона «Об объектах культурного наследия (памятниках истории и культуры) народов Российской Федерации».

- Объем и содержание представленных заявителем (Заказчиком) документов достаточны для принятия решения и формулирования однозначного вывода настоящей экспертизы.
- Представленная на экспертизу документация обеспечивает достижение целей – обоснования включения объекта культурного наследия в реестр, определения

категории историко-культурного значения объекта культурного наследия, в соответствии со статьей 28 Федерального закона «Об объектах культурного наследия (памятниках истории и культуры) народов Российской Федерации».

– Вывод экспертизы формулируется в соответствии со статьей 22 (пункт а) Положения о государственной историко-культурной экспертизе, утвержденного постановлением Правительства Российской Федерации от 25.04.2024 № 530.

– Целесообразность включения объекта в реестр обоснована его историко-культурной ценностью, в соответствии со статьей 18, статьей 32 Федерального закона «Об объектах культурного наследия (памятниках истории и культуры) народов Российской Федерации».

– Историко-культурная ценность соответствует особенностям объекта (предмета охраны), послужившим (принимаемым настоящей экспертизой) основаниями для включения объекта в государственный реестр объектов культурного наследия, в соответствии со статьей 18 Федерального закона «Об объектах культурного наследия (памятниках истории и культуры) народов Российской Федерации».

– Определение историко-культурной ценности объекта:

Приоритетными в отношении исследуемого Объекта являются критерии архитектурной и исторической ценности.

Градостроительная ценность объекта определяется исходя из его роли в структуре застройки города, взаимодействия с историко-архитектурным окружением, сохранения его градоформирующего значения на прилегающей территории, принадлежности к ансамблю или комплексу.

Объект обладает градостроительной ценностью как часть исторической среды города Кыштым. Объект расположен в центральной части города Кыштым, в квартале, ограниченном улицами Советская, Энгельса, Банковским переулком и набережной пруда Городской.

Архитектурно-художественная ценность определяется по критериям времени создания объекта, особенностей его архитектурного решения, отражающим типичные, характерные или индивидуальные черты, сохранности его исторического облика.

Объект обладает архитектурной и художественной ценностью, связанной с его архитектурно-пространственным решением в виде кирпичного двухэтажного прямоугольного в плане здания с архитектурными декоративными элементами в виде

лучковых перемычек и оконных кирпичных наличников.

Объект обладает исторической ценностью, как подлинное здание, в котором жил Павел Михайлович Карпинский и инженера Александр Фомич Эванс.

Таким образом, Объект обладает достаточными ценностными характеристиками для включения в Единый государственный реестр объектов культурного наследия народов Российской Федерации.

– Наименование объекта «Дом, в котором жил Карпинский П.М. и Эванс А.Ф.» экспертом определяется в соответствии с Федеральным законом от 25.06.2002 № 73-ФЗ «Об объектах культурного наследия (памятниках истории и культуры) народов Российской Федерации», а также на основании проведенных историко-архивных и библиографических исследований

– Время создания (возникновения) объекта и (или) дата связанного с ним исторического события: конец XIX века, экспертом определяется в соответствии с Федеральным законом от 25.06.2002 № 73-ФЗ «Об объектах культурного наследия (памятниках истории и культуры) народов Российской Федерации», а также на основании проведенных историко-архивных и библиографических исследований

– Адрес (местонахождение) объекта: Челябинская область, Кыштымский городской округ, г. Кыштым, ул. Советская, 12, экспертом определяется в соответствии с Федеральным законом от 25.06.2002 № 73-ФЗ «Об объектах культурного наследия (памятниках истории и культуры) народов Российской Федерации», а также на основании проведенных историко-архивных и библиографических исследований.

– Категория историко-культурного значения объекта культурного наследия экспертом определяется в соответствии со статьей 4 Федерального закона от 25.06.2002 № 73-ФЗ «Об объектах культурного наследия (памятниках истории и культуры) народов Российской Федерации»: «объекты культурного наследия местного (муниципального) значения - объекты, обладающие историко-архитектурной, художественной, научной и мемориальной ценностью, имеющие особое значение для истории и культуры муниципального образования».

Данный объект обладает градостроительной, архитектурной и исторической ценностью для культуры и истории Кыштыма.

– Вид объекта: памятник архитектуры - экспертом определяется в соответствии со статьей 3 Федерального закона от 25.06.2002 № 73-ФЗ «Об объектах культурного

наследия (памятниках истории и культуры) народов Российской Федерации»: «объекты культурного наследия в соответствии с настоящим Федеральным законом подразделяются на следующие виды: памятники - отдельные постройки, здания и сооружения с исторически сложившимися территориями; мемориальные квартиры; мавзолеи, отдельные захоронения; произведения монументального искусства; объекты науки и техники, включая военные; объекты археологического наследия», а также на основании проведенных комплексных историко-культурных исследований.

– Границы территории объекта (включая текстовое и графическое описания местоположения этих границ, перечень координат характерных точек этих границ), определены в ходе настоящей экспертизы с учетом особенностей объекта культурного наследия, включая степень его сохранности и этапы развития, и соответствуют ст. 3.1 Федерального закона от 25.06.2002 № 73-ФЗ.

– Предмет охраны объекта определен в ходе настоящей экспертизы с учетом особенностей объекта культурного наследия, включая степень его сохранности и этапы развития, на основании проведенных комплексных историко-культурных исследований.

14. Вывод экспертизы.

Включение в единый государственный реестр объектов культурного наследия (памятников истории и культуры) народов Российской Федерации Объекта «Дом, в котором жил Карпинский П.М. и Эванс А.Ф.», расположенного по адресу: Челябинская область, Кыштымский городской округ, г. Кыштым, ул. Советская, 12, **является обоснованным (положительное заключение)**, так как данный объект обладает архитектурной и историко-культурной ценностью и особенностями (предметом охраны), являющимися основанием для включения его в реестр, и соответствует критериям объекта культурного наследия, установленным Федеральным законом от 25.06.2002 г. №73-ФЗ «Об объектах культурного наследия (памятниках истории и культуры) народов Российской Федерации».

Объект «Дом, в котором жил Карпинский П.М. и Эванс А.Ф.», расположенного по адресу: Челябинская область, Кыштымский городской округ, г. Кыштым, ул. Советская, 12, подлежит включению в единый государственный реестр объектов культурного наследия (памятников истории и культуры) народов Российской Федерации в установленном порядке со следующими сведениями, представленными в соответствии с п. 2 ст. 18 Федерального закона от 25.06.2002 г. № 73-ФЗ «Об

объектах культурного наследия (памятниках истории и культуры) народов Российской Федерации»:

- 1) Наименование объекта: **«Дом, в котором жил Карпинский П.М. и Эванс А.Ф.»**
- 2) Время возникновения, дата создания Объекта, даты основных изменений (перестроек) объекта, даты связанных с ним исторических событий: **Конец XIX в.**
- 3) Местонахождение объекта: **Челябинская область, Кыштымский городской округ, г. Кыштым, ул. Советская, 12**
- 4) Категория историко-культурного значения: **Объект культурного наследия местного (муниципального) значения**
- 5) Вид объекта: **Памятник (общая видовая принадлежность –памятник архитектуры)**
- 6) **Предмет охраны:** в соответствии с проектом, представленным в приложении:
Градостроительные характеристики

Историческое местоположение объекта в градостроительной среде – центральная часть города Кыштым, по улице Советская, вблизи набережной городского пруда.

Композиционная значимость - объект рядовой застройки ул. Советская.

Архитектурные и конструктивные характеристики

Двухэтажное кирпичное прямоугольное в плане здание с вальмовой крышей.

Историческая кровля основного объема здания – металлическая фальцевая.

Композиционное и архитектурно-художественное оформление

- Северный фасад
- расчленен на две части филенчатыми пилястрами
- решен в 7 оконных осей
- габариты и конфигурация проемов: прямоугольные с лучковой перемычкой и кирпичными наличниками
- филенка под оконным проемом
- угол фасада увенчан пилястрой, низ пилястры оформлен квадратной филенкой
- венчающий ступенчатый карниз
- Восточный фасад:
- решен в 5 оконных осей.
- по углам расположены филенчатые пилястры

- габариты и конфигурация проемов: прямоугольные с лучковой перемычкой и кирпичными наличниками

- венчающий тянутый карниз
- филенка под оконным проемом

- Западный фасад:

- венчающий ступенчатый карниз

- Южный фасад:

- венчающий тянутый карниз

- габариты и конфигурация проемов: прямоугольные с лучковой перемычкой и кирпичными наличниками

- Декоративные элементы:

- филенчатые пилястры

- оконные проемы с лучковой перемычкой и кирпичным наличником

- венчающий ступенчатый карниз

Материалы

- кирпич,
- бутовый камень,
- историческая кровля– металлическая фальцевая.

7) **Границы территории:** в соответствии с проектом, представленным в приложении.

8) Фотографическое изображение объекта



15. Перечень приложений к заключению экспертизы:

- Материалы, предоставленные заказчиком государственной историко-культурной экспертизы объекта.
- Выписка из Единого государственного реестра недвижимости.
- Картографические и исторические по объекту экспертизы.
- Материалы современной фотофиксации (сентябрь 2023 г.).
- Проект предмета охраны объекта культурного наследия.
- Проект границ территории объекта культурного наследия.

Эксперт государственной
историко-культурной экспертизы

В.Н. Николаева

*Дата оформления Акта государственной историко-культурной
экспертизы: 20.01.2026 г.*

ПРИЛОЖЕНИЕ к АКТУ
ГОСУДАРСТВЕННОЙ ИСТОРИКО-КУЛЬТУРНОЙ ЭКСПЕРТИЗЫ,
обосновывающее включение в Единый государственный реестр объектов
культурного наследия (памятников истории и культуры) народов Российской
Федерации выявленного объекта культурного наследия
«Здание», расположенного по адресу: Челябинская область, Кыштымский
городской округ, г. Кыштым, ул. Советская, 12

**Материалы, предоставленные заказчиком государственной историко- культурной экспертизы
объекта культурного значения**

УТВЕРЖДАЮ,

 Козлова Н.А.
 2004г.

Директор ГИИЦ

СПИСОК № 46

выявленных объектов культурного наследия,
представляющих историческую, художественную, научную или иную культурную значимость

Учет осуществляет Государственный научно-просветительский центр по охране исторического и культурного наследия Челябинской области

Ч. Кыштым

№ №	наименование	даты/век	тип объекта	собственник, пользователь	техническое состояние	место нахождения	основание
1.	Здание	19 век	памятник архитектуры	ПУВКХ	удовлетв.	ул. Ленина, 20	учетные карты/член и Решение городского Совета
2.	Прогимназия	1907	памятник архитектуры	лицей 30	удовлетв.	ул. Республики, 10	
3.	Троицкая церковь	1847	памятник архитектуры	КМЗ	удовлетв.	ул. Красноармейский, 2а	
4.	Дом Домрачева	19 век	памятник архитектуры	"Новая жизнь"	удовлетв.	ул. Республики, 56	
5.	Госпиталь	1846	памятник архитектуры	Ш 6	удовлетв.	ул. Освободителя Урала, 1	
6.	Плотина Нижнее-Кыштымского пруда	19 век	памятник архитектуры	КМЗЗ	удовлетв.	ул. Волынская	
7.	Дом жилой	19 век	памятник архитектуры	частный	удовлетв.	ул. Волыдарского, 1	
8.	Дом Лекарова	19 век	памятник архитектуры	частный	удовлетв.	ул. Советская, 2а	
9.	Дом жилой	19 век	памятник архитектуры	частный	удовлетв.	ул. Советская, 6	

10.	Дом Широкова	19 век	памятник архитектуры	частный	удовлетв	ул.Советская, 7
11.	Дом Хозянинова	19 век	памятник архитектуры	частный	удовлетв	ул.Советская, 8, 8а
12.	Дом служащих завода	19 век	памятник архитектуры	ДОСААФ	удовлетв	ул.Советская, 9
13.	Дом жилой	19 век	памятник архитектуры	муниципалитет	удовлетв	ул.Советская, 10
14.	Здание	19 век	памятник архитектуры	частный	удовлетв	ул.Советская, 12
15.	Дом жилой	19 век	памятник архитектуры	частный	удовлетв	ул.Советская, 12а
16.	Дом Гверскова	19 век	памятник архитектуры	военкомат	удовлетв	ул.Советская, 13
17.	Волостная управа	19 век	памятник архитектуры	частный	удовлетв	ул.Советская, 29
18.	Дом жилой	19 век	памятник архитектуры	частный	удовлетв	ул.Советская, 24
19.	Дом жилой	19 век	памятник архитектуры	частный	удовлетв	ул.Советская, 37
20.	Дом жилой	19 век	памятник архитектуры	частный	удовлетв	ул.Советская, 49
21.	Дом Дружинных	к.19 в.	памятник архитектуры		удовлетв.	ул.Садовая, 2
22.	Дом жилой	19 век	памятник архитектуры	частный	удовлетв	ул.Швейкина, 21
23.	Дом жилой	н.20в.	памятник архитектуры	частный	удовлетв	ул.Энгельса, 4
24.	Мемориал, посвященный кыштырмам, погибшим в годы войны (арх.Чертовиков, ск.Боварев)	1967	памятник истории	муниципалитет	удовлетв	центр города
25.	Памятник Скорбящей матери (ск.Савочкин)	1975	памятник истории	муниципалитет	удовлетв	ул.Ленна, 46
26.	Братские могилы воинов, умерших от ран в госпиталях города	1947	памятник истории	муниципалитет	удовлетв	старое кладбище

мануск

архит

196

27. Черковье сципериане

Федеральное государственное казенное учреждение «Федеральный центр кадастровых дел» по Челябинской области

полное наименование органа регистрации прав

Выписка из Единого государственного реестра недвижимости об объекте недвижимости

Сведения о характеристиках объекта недвижимости

На основании запроса от 27.01.2023, поступившего на рассмотрение на рассмотрение 27.01.2023, сообщаем, что согласно записям Единого государственного реестра недвижимости:

Раздел 1 Лист 1

Здание			
вид объекта недвижимости			
Лист № 1 раздела 1	Всего листов раздела 1: 2	Всего разделов: 3	Всего листов выписки: 5
27.01.2023г. № КУВИ-001/2023-18424062			
Кадастровый номер:	74:32:0404013:79		
Номер кадастрового квартала:	74:32:0404013		
Дата присвоения кадастрового номера:	10.12.2011		
Ранее присвоенный государственный учетный номер:	Инвентарный номер 7886		
Местоположение:	Челябинская область, г. Кыштым, ул. Советская, д. 12		
Площадь:	418.8		
Назначение:	Нежилое		
Наименование:	Производственное здание		
Количество этажей, в том числе подземных этажей:	2, в том числе подземных 0		
Материал наружных стен:	Каменные, Кирпичные		
Год ввода в эксплуатацию по завершении строительства:	данные отсутствуют		
Год завершения строительства:	данные отсутствуют		
Кадастровая стоимость, руб.:	4879128.89		
Кадастровые номера иных объектов недвижимости, в пределах которых расположен объект недвижимости:	74:32:0404013:38		
Кадастровые номера помещений, машино-мест, расположенных в здании или сооружении:	данные отсутствуют		
Кадастровые номера объектов недвижимости, из которых образован объект недвижимости:	данные отсутствуют		
Кадастровые номера образованных объектов недвижимости:	данные отсутствуют		
Сведения о включении объекта недвижимости в состав предприятия как имущественного комплекса:	данные отсутствуют		
Сведения о включении объекта недвижимости в состав единого недвижимого комплекса:	данные отсутствуют		
Виды разрешенного использования:	данные отсутствуют		



ДОКУМЕНТ ПОДПИСАН
ЭЛЕКТРОННОЙ ПОДПИСЬЮ

Сертификат: 0407522404013101060402310609060406

Выдано: ФЕДЕРАЛЬНАЯ СЛУЖБА ГОСУДАРСТВЕННОЙ

РЕГИСТРАЦИИ КАДАСТРА И КАРТОГРАФИИ

Добавлено: с 17.01.2022 по 10.08.2022

ПОЛНОЕ НАИМЕНОВАНИЕ ДОЛЖНОСТИ

ИНИЦИАЛЫ, ФАМИЛИЯ

Здание		Здание	
вид объекта недвижимости			
Лист № 2 раздела 1	Всего листов раздела 1: 2	Всего разделов: 3	Всего листов выписки: 5
27.01.2023 г. № КУВИ-001/2023-18424062			
Кадастровый номер: 74:32:0404013:79			
Сведения о включении объекта недвижимости в реестр объектов культурного наследия: Является выявленным объектом культурного наследия, представляющего собой историко-культурную ценность, Памятник и Здание, 2022-11-29, РВД-0124/2022-111592-1 решения органов охраны объектов культурного наследия - в отношении объекта недвижимости, являющегося выявленным объектом культурного наследия.			
Сведения о кадастровом инженере: данные отсутствуют			
Статус записи об объекте недвижимости: Сведения об объекте недвижимости имеют статус "актуальные, ранее учтенные"			
Особые отметки: Сведения, необходимые для заполнения разделов: 6 - Сведения о частях объекта недвижимости; 7 - Перечень помещений, машино-мест, расположенных в здании, сооружении; 8 - План расположения помещений, машино-места на этаже (планы этажа), отсутствуют.			
Получатель выписки: Министерство строительства и инфраструктуры Челябинской области			

 <p>ДОКУМЕНТ ПОДПИСАН ЭЛЕКТРОННОЙ ПОДПИСЬЮ Сертификат: 643751274004333109203281380303030 Выдана: ФЕДЕРАЛЬНОМУ СЛУЖБЕ ГОСУДАРСТВЕННОЙ РЕГИСТРАЦИИ КАДАСТРА И КАРТОГРАФИИ Действителен с 17.05.2022 по 10.08.2023</p>	ИНИЦИАЛЫ, ФАМИЛИЯ
	ПОЛНОЕ НАИМЕНОВАНИЕ ДОЛЖНОСТИ

Выписка из Единого государственного реестра недвижимости об объекте недвижимости
Сведения о зарегистрированных правах

Задание	
Лист № 1 раздела 2	Вид объекта недвижимости
Всего листов раздела 2: 2	Всего разделов: 3
Всего листов выписки: 5	

27.01.2023г. № КУВИ-001/2023-18424062

Кадастровый номер: 74:32:0404013:79

1	1.1	Правообладатель (правообладатели):	
2	2.1	Вид, номер, дата и время государственной регистрации права:	Общая долевая собственность, 1/2 74:32:0404013:79-74/129/2022-2 20.07.2022 12:11:25
3	3.1	Сведения об осуществлении государственной регистрации сделки, права без необходимого в силу закона согласия третьего лица, органа:	данные отсутствуют
4		Ограничение прав и обременение объекта недвижимости:	не зарегистрировано
1	1.2	Правообладатель (правообладатели):	
2	2.2	Вид, номер, дата и время государственной регистрации права:	Общая долевая собственность, 1/2 74:32:0404013:79-74/129/2022-1 20.07.2022 12:11:25
3	3.2	Сведения об осуществлении государственной регистрации сделки, права без необходимого в силу закона согласия третьего лица, органа:	данные отсутствуют
4		Ограничение прав и обременение объекта недвижимости:	не зарегистрировано
5		Договоры участия в долевом строительстве:	не зарегистрировано
6		Заявленные в судебном порядке права требования:	данные отсутствуют
7		Сведения о взыскании в отношении зарегистрированного права:	данные отсутствуют
8		Сведения о наличии решения об изъятии объекта недвижимости для государственных и муниципальных нужд:	данные отсутствуют

 <p>ДОКУМЕНТ ПОДПИСАН ЭЛЕКТРОННОЙ ПОДПИСЬЮ</p> <p>Сертификат: 6487527400438331020032812020300360 Выдана: ФЕДЕРАЛЬНАЯ СЛУЖБА ГОСУДАРСТВЕННОЙ РЕГИСТРАЦИИ, КАДАСТРА И КАРТОГРАФИИ Действителен с: 17.05.2022 по: 10.08.2023</p>	полное наименование должности	инициалы, фамилия
--	-------------------------------	-------------------

Здание			
вид объекта недвижимости			
Лист № 2 раздела 2	Всего листов раздела 2: 2	Всего разделов: 3	Всего листов выписки: 5
27.01.2023г. № КУВИ-001/2023-18424062			
Кадастровый номер: 74:32:0404013:79			
9	Сведения о невозможности государственной регистрации без личного участия правообладателя или его законного представителя:	данные отсутствуют	
10	Правопритязания и сведения о наличии поступивших, но не рассмотренных заявлений о проведении государственной регистрации права (перехода, прекращения права), ограничения права или обременения объекта недвижимости, сделки в отношении объекта недвижимости:	отсутствуют	

ПОЛНОЕ НАИМЕНОВАНИЕ ДОЛЖНОСТИ		ДОКУМЕНТ ПОДПИСАН	
		ЭЛЕКТРОННОЙ ПОДПИСЬЮ	
		Сертификат: 64551274004333105003241903000506	
		Выдана: ФЕДЕРАЛЬНАЯ СЛУЖБА ГОСУДАРСТВЕННОЙ	
		РЕГИСТРАЦИИ КАДАСТРА И КАРТОГРАФИИ	
		Действителен с: 17.05.2022 по: 10.08.2023	
		ИНИЦИАЛЫ, ФАМИЛИЯ	

Выписка из Единого государственного реестра недвижимости об объекте недвижимости
 Описание местоположения объекта недвижимости

Здание	
вид объекта недвижимости	
Лист № 1 раздела 5	Всего листов раздела 5: 1
Всего листов раздела 5: 1	Всего разделов: 3
27.01.2023г. № КУВИ-001/2023-1842-4062	
Кадастровый номер: 74:32:0404013:79	
Схема расположения объекта недвижимости (части объекта недвижимости) на земельном участке(ах)	
Масштаб 1:300	Условные обозначения:


 ДОКУМЕНТ ПОДПИСАН
 ЭЛЕКТРОННОЙ ПОДПИСЬЮ
 Сертификат: 64576127-80-030310000281983006360
 Владелец: ФЕДЕРАЛЬНАЯ СЛУЖБА ГОСУДАРСТВЕННОЙ
 РЕГИСТРАЦИИ, КАДАСТРА И КАРТОГРАФИИ
 Действителен с 17.05.2022 по 14.08.2023

ПОЛНОЕ наименование должности

инициалы, фамилия

Картографические и иконографические материалы по объекту экспертизы



Рис.1. План г. Кыштым, 1815 г.



Расположение территории рассматриваемого объекта



Рис.2. План г. Кыштым, 1846 г.



Расположение территории рассматриваемого объекта



Рис.3. Фрагмент плана г. Кыштым 1970-1990-е гг.



Расположение рассматриваемого объекта

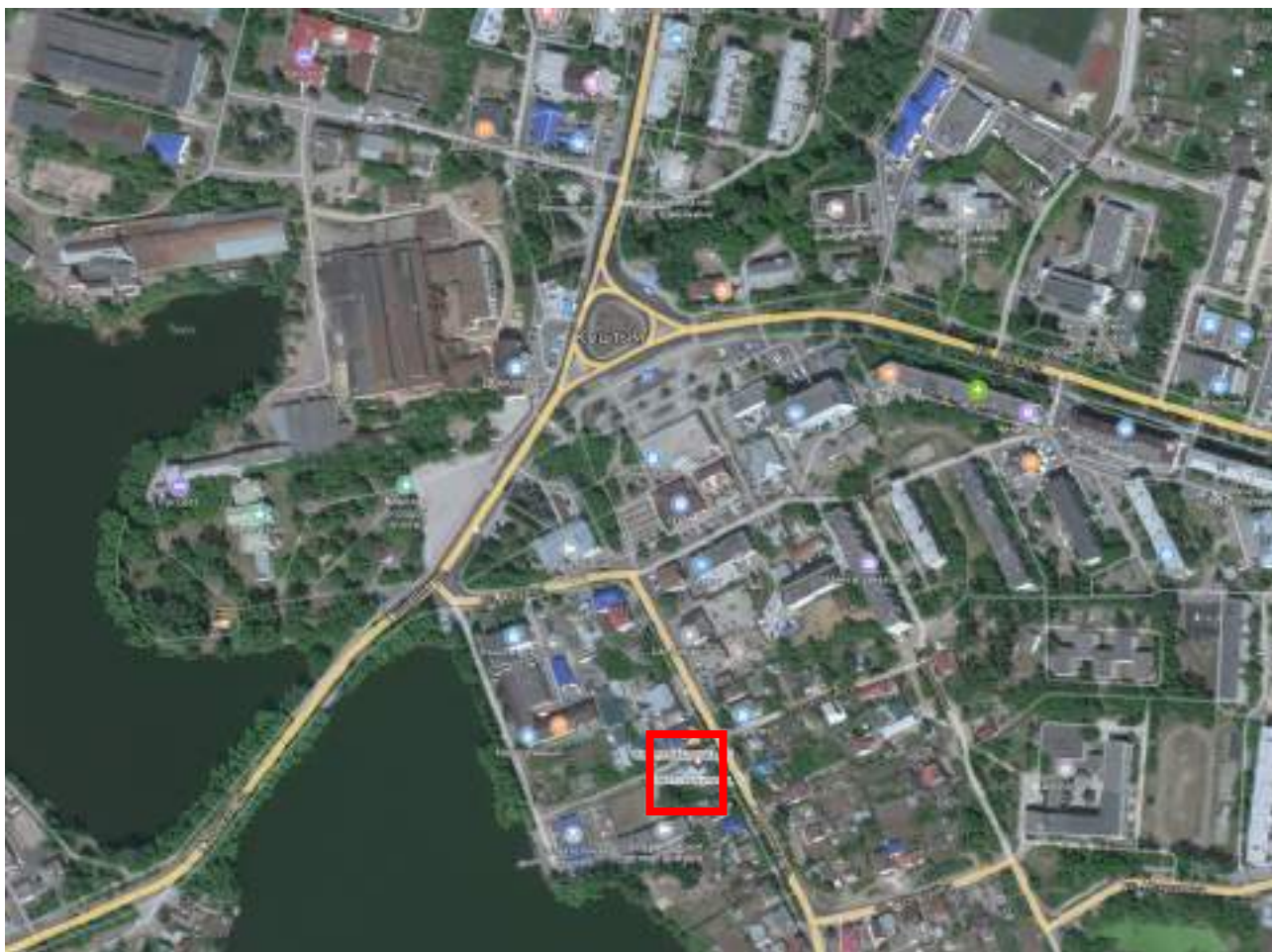


Рис.4. Спутниковый снимок Кыштыма, 2023 г. Расположение


 рассматриваемого объекта



Рис.5. Выкопировка из кадастровой карты, номер участка



Расположение рассматриваемого объекта. 74:32:0404013:38



Рис.6. Фотография объекта из фонда Кыштымского историко-революционного музея, вторая половина XX в.

МАТЕРИАЛЫ СОВРЕМЕННОЙ ФОТОФИКСАЦИИ

Общие данные

Фотофиксация выявленного объекта культурного наследия выполнена в сентябре 2023 года.

Фотофиксация проводилась цифровой фотокамерой Canon в светлое время суток.

Фотофиксация выполнена Карякиной Е.А.

В фотофиксации объекта представлены:

- общие виды выявленного объекта культурного наследия и прилегающей к нему территории;
- элементы композиции выявленного объекта культурного наследия.

Фотофиксация выполнена с доступной прилегающей к объекту территории.

Доступ на объект не был предоставлен собственником.

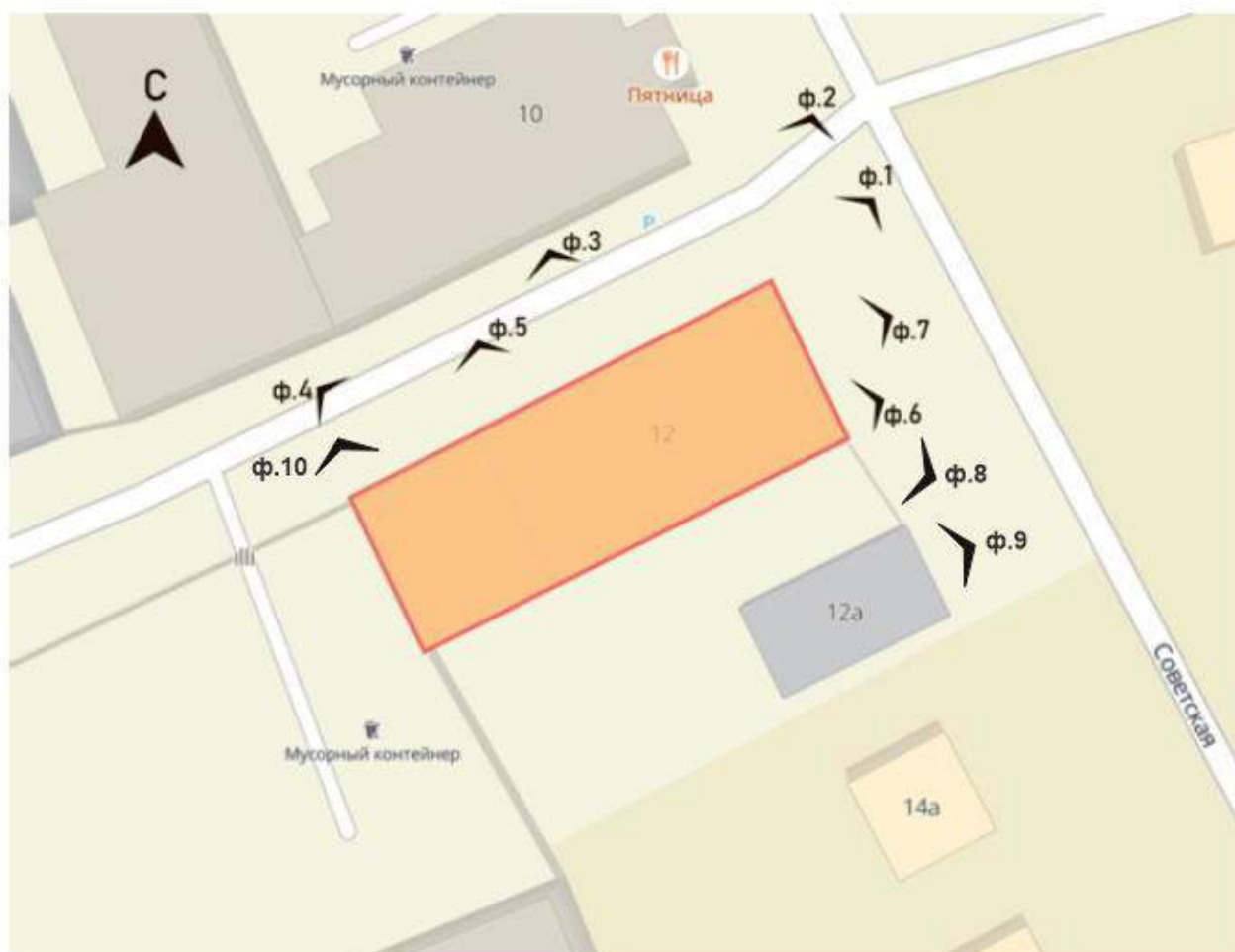


Схема фотофиксации



Фото 1. Выявленный объект культурного наследия «Здание», расположенный по адресу: Челябинская область, Кыштымский городской округ, г. Кыштым, ул. Советская, 12. Общий вид выявленного объекта культурного наследия.

Двухэтажное здание, прямоугольное в плане с четырехскатной крышей. Восточный фасад симметричный в 5 оконных проемов.

Автор съемки: Карякина Е.А.

Съемка выполнена фотоаппаратом: Canon EOS

90D. Сентябрь, 2023.



Фото 2. Выявленный объект культурного наследия «Здание», расположенный по адресу: Челябинская область, Кыштымский городской округ, г. Кыштым, ул. Советская, 12. Общий вид выявленного объекта культурного наследия.

Двухэтажное здание, прямоугольное в плане с четырехскатной крышей. Северный фасад, разделен на 2 части филенчатыми пилястрами; фасад решен в 7 оконных осях.

Автор съемки: Карякина Е.А.

Съемка выполнена фотоаппаратом: Canon EOS

90D. Сентябрь, 2023.



Фото 3. Выявленный объект культурного наследия «Здание», расположенный по адресу: Челябинская область, Кыштымский городской округ, г. Кыштым, ул. Советская, 12. Общий вид выявленного объекта культурного наследия.

Двухэтажное здание, прямоугольное в плане с четырехскатной крышей. Северный фасад, разделен на 2 части филленчатыми пилястрами; фасад решен в 7 оконных осях.

Автор съемки: Карякина Е.А.

Съемка выполнена фотоаппаратом: Canon EOS

90D. Сентябрь, 2023.



Фото 4. Выявленный объект культурного наследия «Здание», расположенный по адресу: Челябинская область, Кыштымский городской округ, г. Кыштым, ул. Советская, 12. Общий вид выявленного объекта культурного наследия.

Двухэтажное здание, прямоугольное в плане с четырехскатной крышей. Северный фасад, разделен на 2 части филленчатыми пилястрами; фасад решен в 7 оконных осях.

Автор съемки: Карякина Е.А.

Съемка выполнена фотоаппаратом: Canon EOS

90D. Сентябрь, 2023.



Фото 5. Выявленный объект культурного наследия «Здание», расположенный по адресу: Челябинская область, Кыштымский городской округ, г. Кыштым, ул. Советская, 12. Фрагмент северного фасада выявленного объекта культурного наследия.

Оконный проем перекрыт лучковой перемычкой и обрамлен кирпичным наличником. Снизу оконный проем увенчан филенкой. Слева от окна фасад увенчан филенчатой пилястрой.

Автор съемки: Карякина Е.А.

Съемка выполнена фотоаппаратом: Canon EOS

90D. Сентябрь, 2023.



Фото 6. Выявленный объект культурного наследия «Здание», расположенный по адресу: Челябинская область, Кыштымский городской округ, г. Кыштым, ул. Советская, 12. Фрагмент восточного фасада выявленного объекта культурного наследия.

Оконный проем перекрыт лучковой перемычкой и обрамлен кирпичным наличником. Снизу оконный проем увенчан филенкой. Угол фасада увенчан пилястрой, низ которой оформлен квадратной филенкой.

Автор съемки: Карякина Е.А.

Съемка выполнена фотоаппаратом: Canon EOS

90D. Сентябрь, 2023.



Фото 7. Выявленный объект культурного наследия «Здание», расположенный по адресу: Челябинская область, Кыштымский городской округ, г. Кыштым, ул. Советская, 12. Фрагмент восточного фасада выявленного объекта культурного наследия.

Оконные проемы перекрыты лучковой перемычкой и обрамлены кирпичными наличниками. Снизу оконные проемы увенчаны филенками.

Автор съемки: Карякина Е.А.

Съемка выполнена фотоаппаратом: Canon EOS

90D. Сентябрь, 2023.



Фото 8. Выявленный объект культурного наследия «Здание», расположенный по адресу: Челябинская область, Кыштымский городской округ, г. Кыштым, ул. Советская, 12. Фрагмент восточного фасада выявленного объекта культурного наследия.

Восточный фасад выполнен в 5 оконных осей на втором этаже. По углам фасада расположены филенчатые пилястры. К фасаду крепятся металлические ворота. На южном фасаде располагается металлическая лестница на второй этаж с металлическим козырьком.

Автор съемки: Карякина Е.А.

Съемка выполнена фотоаппаратом: Canon EOS

90D. Сентябрь, 2023.



Фото 9. Флигель по адресу: Челябинская область, Кыштымский городской округ, г. Кыштым, ул. Советская, 12а. Восточный фасад флигеля.

Восточный фасад флигеля решен в три оконные оси. Окна с лучковой перемычкой, обрамлены наличником из кирпичной кладки.

Автор съемки: Карякина Е.А.

Съемка выполнена фотоаппаратом: Canon EOS

90D. Сентябрь, 2023.



Фото 10. Выявленный объект культурного наследия «Здание», расположенный по адресу: Челябинская область, Кыштымский городской округ, г. Кыштым, ул. Советская, 12. Фрагмент северного фасада выявленного объекта культурного наследия.

Пристройка из камня с западной стороны северного фасада. Автор съемки: Карякина Е.А.

Съемка выполнена фотоаппаратом: Canon EOS 90D. Сентябрь, 2023.

ПРОЕКТ

**предмета охраны объекта культурного наследия местного
(муниципального) значения «Дом, в котором жил Карпинский П.М. и
Эванс А.Ф.», расположенного по адресу: Челябинская область,
Кыштымский городской округ, г. Кыштым, ул. Советская, 12**

– Исторические сведения об объекте

Из архивных данных, собранных Сониной О.И., которая занимается изучением истории города в дореволюционный период, в частности, историей семьи Карпинских и Дружининых. В доме №12 жила семья инженера Эванса, приглашенного Павлом Михайловичем Карпинским из Вятской губернии с Омутнинских заводов. Александр Эванс вместе с братом после смерти отца (английского механика Фомы Эванса, с которым Карпинский работал еще в Омутне) воспитывались в семье Карпинских. Постепенно Александр Фомич Эванс стал правой рукой Карпинского. К тому же они были родственниками: дочь Эванса вышла замуж за сына Павла Михайловича Карпинского.

Сам Павел Михайлович Карпинский родился 7 февраля 1843 в селе Турьинские рудники в семье горного инженера Михаила Михайловича Карпинского и Елизаветы Гавриловны Карпинской. Сразу после окончания Горного кадетского корпуса в 1864 г. П.М. Карпинский служил смотрителем на Верхне-Туринском и Кушвинском заводах, пять лет возглавлял завод Нижне-Исетский, затем был смотрителем Березовских золотых промыслов и управлял Сысертскими заводами.

После Омутнинских заводов в 1887 году переехал в Кыштым, откуда управлял заводами округа.

В 1884 году под его руководством в здании кирпичной фабрики было запущено специализированное листокатальное производство, а омутнинская сталь достигла более высокого качества, чем холуницкая.

Омутнинец Н.М. Савватеев, рассказывая в дневниках о прошлом завода, с чужих слов записал и об управляющем: «О управляющих упомяну. Был [некто] Карпинский, которого чуть надпоминаю: высокого человека быстро ходящего... Карпинский был таков: перед ним никто не вертись, не клевети, говори прямо. Есть ли что надо, не пиши ему прошение, а говори: «Надо денег

на нужду». [И] не говори неопределенно «рублей двадцать», а «двадцать [рублей]». Если удоблетворит, то скажет: «Иди к кассиру и получи». Тот идет и получает без всяких документов. Никто его не обмани. В часы пребывания [на территории завода] при несуществовании телефонов и звонков за ним шел по пятам самый шустрый мальчуган. Из таких был Шулаков В.Г. Идя по заводу без всякой своры [т.е. свиты], и когда кого надо [говорил]: «Позови такого-то». И тот [Шулаков] стремглав [бежал]. И человек налицо.

Личная жизнь его [Карпинского] была проста. Он имел лакея Уткина Н.К., обращался к своей дворне снисходительно [т.е. нетребовательно, по-свойски]. Кучером был Шутов В., [запрягавший] синюю с пятнами лошадь – Азиата, громадного роста. Имел трех сыновей: Михаила, Валентина [точнее - Валериана] и Сергея. У двух первых были карликовые карие лошадки носившиеся, как птицы. [Эти] два первых [сына], где-то учившиеся. По приезду на каникулы отец проверял их школьные отзывы, и есть ли они были неудоблетворительны, то он поступал с ним[и] так: обувал их в лапти и посылал на работу. [При этом] приказывал давать им самую грязную [работу]: отвозка мусора и т.д. И [следил] чтобы лошадь [возившая мусор] на конном дворе запрягалась [бы] им[и] самим[и] и [также] выпрягалась. Обедали и ужинали они на кухне и [ели] те же [т.е. ту же] пищу [что и дворовые]. Там же и спать [ложились]... Карпинский вмешивался и в домашнюю жизнь рабочих. Кто-либо побил жену, и она пожаловалась, мужа – с работы долой...». Последние годы жизни Карпинский жил в Кыштыме в здании по адресу: ул. Советская, 12.

В советские годы в здании № 12 по улице Советская был банк.

С 1990-х в здании располагался магазин «Спорт +». В настоящее время здание не эксплуатируется. Здание находится в неудовлетворительном состоянии.

– **Современная градостроительная ситуация**

Объект расположен в центральной части города Кыштым, в квартале, ограниченном улицами Советская, Энгельса, Банковским переулком и набережной пруда Городской. Объект занимает угловое положение на пересечении Банковского переулка и улицы Советская.

Окружающая застройка имеет низкую плотность. Этажность застройки в

квартале варьируется от 1 до 3 этажей. Застройка представлена преимущественно современными зданиями. В квартале расположены объекты жилого, медицинского и общественного назначения, а также нежилые хозяйственные здания. Застройка в квартале преимущественно периметрального типа.

Прилегающие к рассматриваемому участку кварталы наполнены преимущественно жилыми и общественными объектами. Этажность застройки варьируется от 1 до 3 этажей.

Транспортная ситуация на рассматриваемой территории благоприятная: рядом с объектом имеются организованные общедоступные парковки по ул. Советская. Движение общественного транспорта осуществляется с улиц Ленина и Садовая. Ближайший остановочный пункт располагается в 300 м. от объекта. С данной остановки общественного транспорта идет посадка на автобус 196, 300, 301, маршрутные такси 2, 3, 5, 6, 7, 8, 12. Наиболее активное пешеходное движение характерно для рассматриваемой части города вдоль улицы Советская.

Инфраструктура исследуемой территории достаточно организована в плане городского благоустройства. Специализированная инфраструктура для велосипедистов и маломобильных групп населения не развита.

Рельеф в квартале естественный, имеет спокойный характер.

Исследуемый квартал является элементом планировочной структуры города Кыштым. Планировочная структура квартала сохранила исторические очертания и подлежит сохранению.

– **Общая характеристика объекта**

Объект представляет собой двухэтажное кирпичное прямоугольное в плане здание с вальмовой крышей. Здание разделено на две части: восточная часть с оштукатуренным и окрашенным первым этажом, западная часть с первым этажом, выполненным в камне. С западной стороны расположена пристройка из камня. Историческая кровля основного объема здания – металлическая фальцевая

Восточный фасад выполнен в 5 оконных осей на втором этаже. Оконные проемы с лучковыми перемычками, обрамлены кирпичным наличником с

филенками под оконным проемом. По углам фасада расположены филенчатые пилястры. Цоколь не высокий с небольшими продухами. К фасаду крепятся металлические ворота.

Северный фасад разделен на две части филенчатыми пилястрами; фасад решен в 7 оконных осей. Окна с лучковой перемычкой, обрамлены наличником из кирпичной кладки. Западная часть имеет один оконный проем с лучковой перемычкой и с кирпичным наличником.

Ступенчатый карниз на западной части докомпонован современным кирпичом. Углы фасада обрамляют филенчатые пилястры. К северному фасаду примыкает металлическая пристройка. На южном фасаде располагается металлическая лестница на второй этаж с металлическим козырьком. На втором этаже окна с лучковыми перемычками, на первом этаже окна прямоугольные. На западной части фасада кирпичный карниз.

Выводы по результатам комплексных исследований

Предмет охраны объекта культурного наследия сформирован по результатам проведенных историко-культурных исследований, документов.

В предмет охраны объекта культурного наследия подлежат включению градостроительные характеристики, архитектурные элементы и детали объекта, материалы и цветовые решения, секторы, направления видовых раскрытий и визуальные связи объекта.

Современные отделочные материалы, мешающие визуальному восприятию исторического облика объекта, могут быть демонтированы или заменены в рамках дальнейших работ по сохранению объекта.

Таким образом, на основании проведенных комплексных исследований в предмет охраны объекта культурного наследия рекомендуется включить:

- **Градостроительные характеристики**
- Историческое местоположение объекта в градостроительной среде – центральная часть города Кыштым, по улице Советская, вблизи набережной городского пруда.
- Композиционная значимость - объект рядовой застройки ул. Советская.
- **Архитектурные и конструктивные характеристики**

- Двухэтажное кирпичное прямоугольное в плане здание с вальмовой крышей. Историческая кровля основного объема здания – металлическая фальцевая.
- **Композиционное и архитектурно-художественное оформление**
- *Северный фасад*: расчленен на две части филенчатыми пилястрами
- решен в 7 оконных осей
- габариты и конфигурация проемов: прямоугольные с лучковой перемычкой и кирпичными наличниками
- филенка под оконным проемом
- угол фасада увенчан пилястрой, низ пилястры оформлен квадратной филенкой
- венчающий ступенчатый карниз
- *Восточный фасад*: решен в 5 оконных осей.
- по углам расположены филенчатые пилястры
- габариты и конфигурация проемов: прямоугольные с лучковой перемычкой и кирпичными наличниками
- венчающий тянутый карниз
- филенка под оконным проемом
- *Западный фасад*:
- венчающий ступенчатый карниз
- *Южный фасад*: венчающий тянутый карниз
- габариты и конфигурация проемов: прямоугольные с лучковой перемычкой и кирпичными наличниками
- Декоративные элементы:
- филенчатые пилястры
- оконные проемы с лучковой перемычкой и кирпичным наличником
- венчающий ступенчатый карниз
- **Материалы**
- кирпич,
- бутовый камень,
- историческая кровля – металлическая фальцевая.

**Утверждаемая часть предмета охраны объекта культурного наследия «Дом, в котором жил Карпинский П.М. и Эванс А.Ф.»,
расположенного по адресу: Челябинская область, Кыштымский городской округ, г. Кыштым, ул. Советская,
12.**

№ п/п	Видовая принадлежность предмета охраны	Предмет охраны	Фотофиксация
1.1	Градостроительные характеристики.	<p>Историческое местоположение объекта в градостроительной среде – центральная часть города Кыштым, по улице Советская, вблизи набережной городского пруда.</p> <p>Композиционная значимость - объект рядовой застройки ул. Советская.</p>	
1.2			
2.1	Объемно-планировочное решение.		

3.1		<p>Северный фасад</p> <ul style="list-style-type: none"> – расчленен на две части филенчатыми пилястрами – фасад решен в 7 оконных осей <ul style="list-style-type: none"> – габариты и конфигурация проемов: прямоугольные с лучковой перемычкой и кирпичными наличниками – снизу оконный проем увенчан филенкой – угол фасада увенчан пилястрой, низ оформлен квадратной филенкой. 	
3.2	Композиционное и архитектурно-художественное оформление	<p>Восточный фасад:</p> <ul style="list-style-type: none"> – решен в 5 оконных осей этаже. – по углам расположены филенчатые пилястры – габариты и конфигурация проемов: прямоугольные с лучковой перемычкой и кирпичными наличниками – венчающий тянутый карниз – филенка под оконным проемом 	

3.3




Западный фасад:
– венчающий ступенчатый карниз





3.4

Южный фасад:
– венчающий тянутый карниз
– габариты и конфигурация проемов: прямоугольные с лучковой перемычкой и кирпичными наличниками



3.5.1		<p>Декоративные элементы:</p> <ul style="list-style-type: none">– филенчатые пилястры	 A photograph of a brick building facade. It shows a window with a decorative architrave and a brick pilaster. A blue sign with the word 'ПЛЮС' is visible on the left, and a blue sign with 'ул. Советская' is at the bottom.
3.5.2		<ul style="list-style-type: none">– оконные проемы с лучковой перемычкой и кирпичным наличником	 A close-up photograph of a window opening in a brick wall. The window has a decorative architrave and a brick surround.
3.5.3		<ul style="list-style-type: none">– венчающий ступенчатый карниз	 A photograph of a brick building corner. The building features a decorative stepped cornice. The building is situated on a hillside with a stone wall at the base.

4.1	Материалы	- кирпич	
4.2		- бутовый камень	
4.3		Историческая кровля – металлическая фальцевая	

Предмет охраны объекта культурного наследия может быть уточнен в процессе иных исследований объекта культурного наследия и при производстве работ по сохранению объекта культурного наследия.

ПРОЕКТ

границ территории объекта культурного наследия «Дом, в котором жил Карпинский П.М. и Эванс А.Ф.», расположенного по адресу: Челябинская область, г. Кыштым, ул. Советская, 12.

Проектные решения

Границы территории устанавливаются на фактическое местоположение объекта культурного наследия с учетом сведений из ЕГРН. Граница проходит по контуру благоустроенной площадки вокруг объекта культурного наследия.

Описание местоположения характерных (поворотных) точек границ территории объекта культурного наследия.

Сведения о местоположении границ объекта					
1. Система координат _____ <u>МСК-74 (зона 2)</u> _____					
2. Сведения о характерных точках границ объекта					
Обозначение характерных точек границ	Координаты, м		Метод определения координат характерной точки	Средняя квадратическая погрешность положения характерной точки (Mt), м	Описание обозначения точки на местности (при наличии)
	X	Y			
1	2	3	4	5	6
1	666467.98	2269045.57	аналитический	0,1 м	-
2	666481.37	2269039.27	аналитический	0,1 м	-
3	666494.22	2269067.14	аналитический	0,1 м	-
4	666495.37	2269066.57	аналитический	0,1 м	-
5	666496.85	2269069.65	аналитический	0,1 м	-
6	666497.72	2269071.46	аналитический	0,1 м	-
7	666483.96	2269078.86	аналитический	0,1 м	-
8	666483.01	2269077.10	аналитический	0,1 м	-
1	666467.98	2269045.57	аналитический	0,1 м	-



Масштаб 1:500

Условные обозначения:

- Рассматриваемый объект культурного наследия «Дом, в котором жил Карпинский П.М. и Эванс А.Ф.» расположенный по адресу: Челябинская область, г. Кыштым, ул. Советская, 12
- Территория объекта культурного наследия
- Номер характерной (поворотной) точки грани территории объекта культурного наследия
- Границы земельных участков, зарегистрированные в ЕГРН

Режим использования территории объекта культурного наследия.

На территории объекта культурного наследия разрешается:

1. Проведение работ по сохранению объекта культурного наследия и его отдельных элементов без изменения особенностей, составляющих предмет охраны и выполненных на основании проектов, согласованных и утвержденных в установленном порядке.
2. Ведение хозяйственной деятельности, не противоречащей требованиям обеспечения сохранности объекта культурного наследия, и позволяющей обеспечить функционирование объекта культурного наследия в современных условиях.
3. Проведение работ по благоустройству территории с возможностью установки ограждения, не препятствующего визуальному восприятию объекта культурного наследия.
4. Прокладка инженерных коммуникаций подземным способом, ремонт и реконструкция инженерных сетей при наличии проектов таких работ, включающих разделы об обеспечении сохранности объекта культурного наследия, согласованных в установленном порядке.
5. Размещение информационных конструкций об историко-культурной и мемориальной значимости объекта и связанной с ним территории.

На территории объекта культурного наследия запрещается:

1. Возведение объектов капитального строительства, а также некапитальных строений и сооружений, за исключением применения специальных мер, направленных на сохранение объекта культурного наследия (в т.ч. восстановление, воссоздание, восполнение частично или полностью утраченных элементов).
2. Возведение сплошных непрозрачных ограждений.
3. Организация свалок бытовых и иных отходов, хранение пожаро- и взрывоопасных материалов.
4. Проведение земляных, мелиоративных и иных работ, не связанных с

сохранением объекта культурного наследия.

5. Изменение параметров и особенностей, составляющих предмет охраны объекта культурного наследия.

6. Прокладка инженерных коммуникаций наземным и надземным способами.

7. Размещение любых рекламных конструкций.

8. Создание разрушающих вибрационных нагрузок динамическим воздействием на грунты в зоне их взаимодействия с объектом культурного наследия.